

2022

دليل الافتاحه

لمساحات عروض الأفلام
لتكون العروض للجميع



المحتوى

40	لذوي الصعوبات السمعية.....	3	الإتاحة منذ البداية.....
41	الشَّفاه.....	4	بيئة خالية من العوائق.....
42	الإشارات.....	5	إتاحة المكان.....
43	الإضاءة.....	6	وسائل النقل المتاحة.....
43	الضور.....	7	مواقف السيارات.....
44	لذوي الصعوبات البصرية.....	9	الإنذار والسلامة من الحرائق.....
45	عن الصعوبات البصرية.....	10	مناطق الانتظار الآمنة.....
46	المواد الملموسة المستخدمة.....	11	التَّحرُّك في المرفق.....
47	الصَّوت.....	12	الممرَّات.....
48	الإضاءة.....	14	الشَّلام.....
50	الألوان.....	16	المصاعد.....
50	الرَّائحة.....	18	المنحدرات.....
51	التَّحدُّث إلى ذوي الصعوبات البصرية.....	20	منصَّات الرِّفَع.....
52	لذوي الصعوبات العقلية.....	21	الشَّلام المتحرَّكة.....
53	عن الصعوبات العقلية.....	22	الدرازين.....
54	عروض مريحة وصديقة حسيًّا.....	22	المفاتيح وأجهزة التَّحكُّم.....
55	التَّذاكر.....	23	الأبواب.....
56	التَّذاكر.....	24	مرافق المكان.....
56	خدمة الزبائن والمتطوعون.....	25	صالة الدَّخول.....
57	التَّواصل.....	27	مساحة اجتماعية.....
58	التَّواصل.....	28	المفروشات.....
59	اللائقات.....	29	الأثاث وفقًا لوظيفته.....
60	العرض الديناميكي.....	31	دورات المياه.....
60	رمز الاستجابة السريعة.....	33	حيوانات الخدمة.....
61	الموقع الإلكتروني ووسائل التَّواصل الاجتماعي.....	34	صالة العرض.....
62	نصائح عامة.....	35	قاعة الدَّخول.....
63	مراجع.....	36	تجربة صالة العرض.....
64	رموز.....	37	مقاعد «الإتاحة».....
		38	مثال عن مخطط لصالة عرض.....
		39	الاحتياجات التَّقنيَّة.....



01

الإتاحة منذ البداية

إن أخذتم «الإتاحة» بعين الاعتبار منذ بدئكم بوضع الخطط، فستخلقون بيئة ترحّب بزوّارها وتتجنّبون إقامة أيّ حواجز تعيقهم. من المهرجانات السينمائية الكبرى إلى العروض الفرديّة للأفلام، يؤمّن لكم هذا الدليل موادّ حول «الإتاحة» للأشخاص من ذوي الإعاقة، ممّا يسمح للجميع بالاستمتاع بسحر السينما. الإتاحة رحلة: استخدموا هذا الدليل ليفيدكم في تحقيق أهدافكم في إتاحة الحدث أمام الجميع.

الإتاحة العامّة

سيوفّر هذا الدليل إرشادات عامّة لتحسين إمكانيّة الوصول إلى الأماكن وإتاحتها أمام الجمهور. إنّ تحسين الوصول إلى المرافق والمساحات وتأمين السلامة العامّة فيها لا يفيد الأشخاص من ذوي الإعاقة فحسب بل أيضًا الفئات الضعيفة الأخرى كالأطفال والحوامل وكبار السن.

بيئة خالية من العوائق:



كيف نعرف الإتاحة؟

أصل مصطلح "إتاحة" مشتق من "أتاح" بمعنى منح الحرّية والقدرة على الدخول والاقتراب أو العبور من المكان وإليه، مما يعني ضمناً حرية استخدام المساحة بأمان تام، بغض النظر عن العمر أو الجنس أو الإعاقات؛ أي توفير أماكن يمكن للجميع استخدامها، دون عوائق، بكرامة وبأعلى مستويات الاستقلال الممكنة وبالتالي إتاحة هذه الأماكن أمام جميع فئات الناس.

ما هي البيئة الخالية من العوائق؟

البيئة الخالية من العوائق هي بيئة يمكن لأي شخص من ذوي الإعاقة أن يتفاعل معها بحرّية واستقلالية وأمان دون أيّ صعوبات تذكر.

التصميم العام

التصميم العام (يطلق عليه غالباً التصميم الشامل) هو نهج يصمّم المنتجات والمباني بطريقة تتيح استخدامها أمام جميع الناس بغضّ التّظر عن أيّ إعاقة قد يعانون منها. يمكن لكلّ الناس بغضّ التّظر عن حجمهم الجسديّ أو طبيعة جسدهم أو قدرتهم على الحركة أن يستخدموا هذا النوع من المنتجات بسهولة. إنّ اعتماد مبادئ التصميم الشّامل يقلّل من الحاجة لأيّ نوع من أنواع التّكيف والتّأقلم ويجعل من استخدام المنتجات متاحاً أمام الجميع وليس أمام الأشخاص من ذوي الإعاقة فحسب. ليس في اعتماد هذا التّنهج التصميمي أيّ متطلبات وشروطاً خاصة، ولكنه ضروريّ وأساسيّ لأيّ تصميم جيّد وفعال عمومًا.

أكثر أنواع الحواجز الماديّة شيوعاً التي تعيق «الإتاحة»

قد يواجه الأشخاص من ذوي الإعاقة العديد من العقبات الماديّة والهندسيّة. يحصل ذلك عندما تعيق بعض خصائص المباني والمساحات، حرّية وصول الناس إليها وحركتهم ضمنها. مثال على ذلك:

- سلالم، بغياب المنحدرات أو المصاعد أو السلالم الكهربائيّة
- نقص في الأبواب ذاتيّة الحركة أو المزوّدة بأزرار تفتّحها أوتوماتيكياً
- نقص في الإرشادات كاللافتات المخصصة لذلك
- أرصفة وممرّات ومداخل ضيّقة
- عدم وجود طوابير انتظار أو غرف انتظار أو مكاتب خدمة وتوجيه «متاحة»
- نقص في المواقف أو الحّمّات «المتاحة» (accessible)

من يستفيد؟

الجميع!

- مستخدمو الكراسي المتحرّكة وغيرهم من الأشخاص من ذوي القدرة المحدودة على الحركة أو الذين يستخدمون وسائل المساعدة على الحركة
- الأشخاص الذين يعانون من صعوبات بصرية وسمعيّة
- الأشخاص الذين يعانون من ضعف في الإدراك
- كبار السنّ
- الأطفال والآباء والأمّهات الذين يستخدمون عربات الأطفال
- النساء الحوامل

02

إتاحة المكان

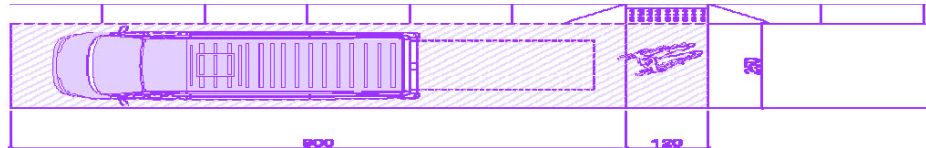
لكي يصنّف المكان كمكان "متاح" (accessible) يجب أن يؤمّن عددًا معيّنًا من المواصفات، مثال:

- إمكانية دخول المكان والخروج منه والحركة فيه بسهولة.
- توفّر حمّامات ومساعد متاحة أمام الجميع.
- مسارات منحدرة متاحة لمستخدمي الكراسي المتحركة.
- مواقف سيارات من دون أيّ عوائق، داخل الموقع وبالقرب من المدخل (في شعاع 50 مترًا) للأشخاص الذين يعانون من صعوبات في الحركة.
- توفير موظفي دعم وإرشاد لتعريف المشاركين بالبيئة المحيطة.
- توفير المعلومات بطرق بديلة إن احتاج الأمر ذلك.

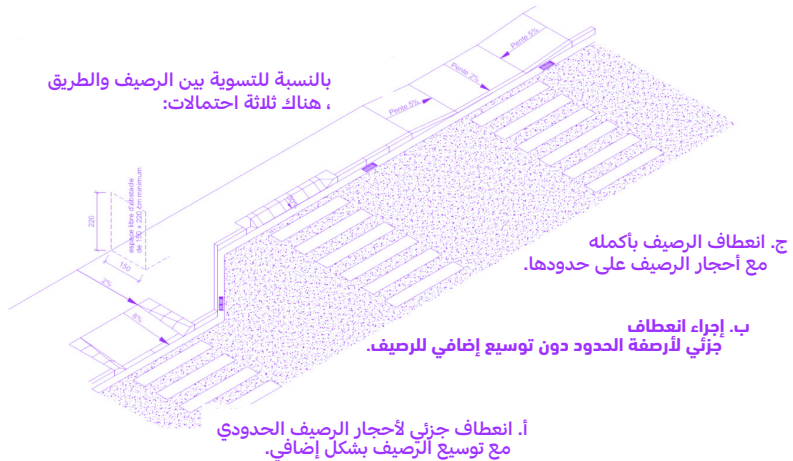
وسائل النقل المتاحة:



الوصول بالسيارات، الطرق والمنحدرات



معايير المشاة



الطريق إلى مدخل السينما

يُعتبر المسار متاحًا للاستخدام عندما يسمح تصميمه للأشخاص من ذوي الإعاقة بدخول المكان عبر مسار متواصل سلس دون أي عوائق وعندما يربط بين كامل عناصر ومساحات المكان. يجب أن تؤخذ سلامة الناس في عين الاعتبار: عدم وجود عقبات بارزة، جودة أغطية الأرضيات، التحكم في التباين الطبوغرافي للمنشآت في المناطق شبه الحضرية، وضع لافتات إرشادية مناسبة عند مدخل الموقع بالقرب من أماكن وقوف السيارات وكذلك عند كل تغيير في المسار المؤدي إلى مدخل صالة العرض.

التنبه لأي تغيير في المستويات

يجب استخدام عوامل ومسطحات تحذيرية تشير إلى أي مخاطر مفاجئة في مسار الحركة كتغيير في نوعية الأرض أو ظهور سلالم ومنحدرات. هذه خاصية فريدة تؤدي وظيفة إشارة التوقف وتنبه الناس الذين يعانون من صعوبات بصرية إلى وجود خطر ضمن مسار التنقل.

القواعد العامة

يجب على أي مبنى عام أن يأخذ بعين الاعتبار إتاحة الوصول بحرية إلى المدخل الرئيسي وجميع المستويات والطوابق. بالنسبة للمباني المكونة من أكثر من طابقين، يُنصح بتركيب مصاعد مناسبة للناس من ذوي الإعاقة. هذا ويجب توفير منحدرات إلى جانب السلالم لتأمين المرور الحر للمشاة وخاصة لمستخدمي الكراسي المتحركة وأولئك الذين يعانون من صعوبات في الحركة والتنقل.

مواقف السّيارات

مواقف السّيارات

الحد الأدنى لعدد السّيارات

يجب أن تحتوي أي منطقة لوقوف السّيارات على عدد كبير من المساحات المحجوزة (2% من إجمالي الأماكن المخصصة) ، ويجب وضع أماكن وقوف السّيارات المحجوزة في أقرب مكان ممكن من المدخل بمسافة أقصاها 50 مترًا. يجب أن يكون سطح مكان وقوف السّيارات منتظمًا ومستقرًا ولا يزيد انحداره عن 2% في أي اتجاه.



الحد الأدنى لعدد مواقف السّيارات المتاحة	إجمالي عدد مواقف السّيارات في مرافق ركن السّيارات
1	1-25
2	26-50
3	51-75
4	76-100
2% من الإجمالي	101+

دون عقبات

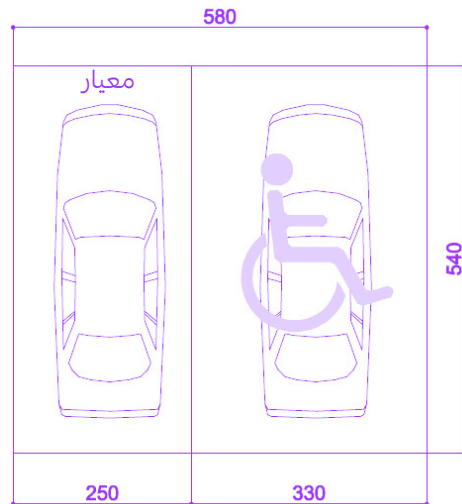
ضمان أنّ الموقع خالٍ من أي عوائق، ومحمي من حركة مرور المركبات. يقع بالقرب من المدخل الرئيسي أو صالة الاستقبال أو المصعد ويتصل بها عبر طريق يسهل الوصول إليه.

مواقف السيارات

إعاقات السمع

الأبعاد

الطول بالأمتار	العرض بالأمتار	إجمالي عدد مواقف السيارات
540	250	مساحة وقوف قياسية للسيارات
540	330	مساحة وقوف للسيارات الفردية
620-540	340	مساحة وقوف مخصصة للسيارات
900	250	مساحة مخصصة لوقوف الشاحنات الصغيرة العادية وتلك التي لديها منحدر متحرك في الخلف
540	600	مساحة وقوف مزدوجة مع مساحة نقل مشتركة (2 × 240 سم بالإضافة إلى 120 سم لمنطقة النقل)



بالنسبة للأشخاص الذين يعانون من ضعف السمع، والذين لا يدركون الخطر القادم من الخلف، يجب توقي الحذر وفصلهم عن حركة مرور المركبات. من المستحسن حجز موقع للخروج من السيارة بالقرب من مدخل المبني عندما لا يتوفر موقف سيارات مناسب أو عندما يكون بعيدًا جدًا.

الفردية

لافتات



يجب تحديد موقع الأماكن المحجوزة بوضوح عند مدخل منطقة وقوف السيارات والمبني باستخدام رمز "الوصول الأرضي" الدولي ورمز "مكان وقوف السيارات" الدولي على لافتة قريبة.

الإذار والسلامة من الحرائق



يعدّ نظام إنذار الحرائق جزءًا محوريًا من السلامة العامة والسلامة من الحرائق، بما يسمح بإنذار كل فرد متواجد في المبنى عند وقوع أيّ طارئ. يجب أن يكون التّواصل فعّالًا وواضحًا في الحالات الطارئة، يجب أن يتضمّن معلومات مناسبة ودقيقة كما يجب أن يكون في متناول الجميع.

أجهزة الاتّصال

يجب توفير وسائل إبلاغ وتواصل في منطقة الانتظار الآمنة.



الإخلاء في حالات الطوارئ

يجب أن يكون الإخلاء سهلاً في جميع الأوقات. للتذكير، يجب تحديد ممّرات الإخلاء بوضوح ويجب "إتاحة" كل مخارج الطوارئ، على أن تكون خالية من أيّ عوائق.

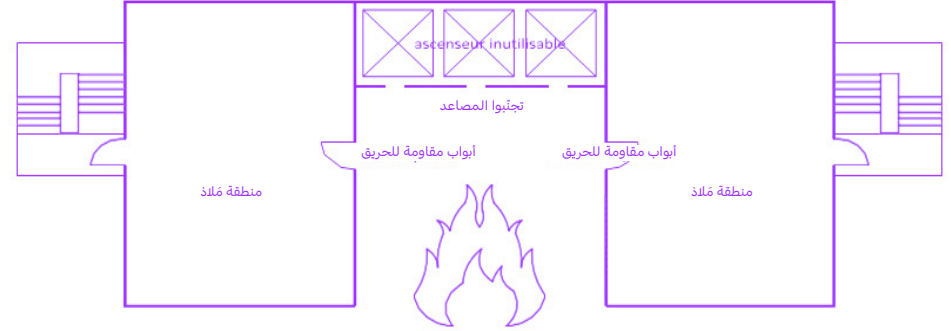
إنذار بصريّ

يجب توفير إنذار بصريّ مع الأخذ بعين الاعتبار الحالة الخاصّة بكل شخص من الأشخاص ذوي الإعاقة. في مكان منعزل مثل المراحيض على سبيل المثال، من المهمّ توفير القدرة على إخطار كل مستخدم بضرورة إخلاء المنشأة.

يجب تثبيت أجهزة الإنذار البصريّة على ارتفاع 2 متر كحد أقصى فوق أرضيّة المكان، أو 51 سم تحت مستوى السقف (على ألا يتعدّى الارتفاع المترين).

يجب توفير أجهزة إنذار (ذات رنين مرتفع وأصواء وامضة) لإنذار كل من يعاني من صعوبات في السمع.

مناطق الانتظار الآمنة



مناطق الانتظار الآمنة

3. يجب على الأقل توفير وسيلتي خروج (أو إجلاء) يمكن الوصول إليهما من أي منطقة ويستطيع من يستخدم كرسي متحركة أن يستخدمهما، كمصعد مثلاً أو منصة متحركة أو منحدر أو منطقة انتظار آمنة خارجية أو داخلية.

4. يجب على هذه المناطق أن تحمي من الدخان كما يجب أن تتمتع بتهوية طبيعية.

1. هي مناطق يعرفها قانون البناء الدولي على أنها "أماكن يمكن لمن لا يقدر على استخدام السلالم، البقاء فيها مؤقتاً بانتظار التعليمات أو المساعدة خلال عملية الإخلاء الطارئ". لا يقدر مستخدمو الكراسي المتحركة مثلاً أو كبار السن على استخدام السلالم للهرب من الخطر وهم بالتالي يحتاجون لمنطقة آمنة ينتظرون فيها المساعدة.

2. لكي يتمكن الناس من انتظار طواقم الإنقاذ بأمان، على هذه المناطق أن تقاوم الحرائق وتحمي من دخانها. هي مناطق لا يمكن إقفال أبوابها من الداخل أو الخارج وتقع بالقرب من مخرج.

03

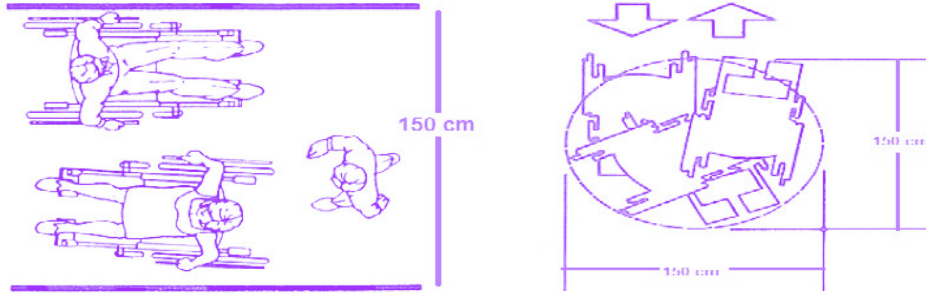
التَّحَرُّكُ فِي المَرْفَقِ

يجب على المرفق أن يوفّر لكلّ الناس حرّيّة الدّخول والتّنقّل والاستفادة من كلّ الخدمات التي يقدّمها. يجب أن يشعر جميع الناس بالرّاحة والثّقة في البيئة التي يتواجدون فيها ويجب أن يتمكّنوا من الاستمتاع بالتّجربة تمامًا. كلّما شعر الناس بالرّاحة والأمان والاندماج كلّما ازدادت تجربتهم إيجابيّةً على مساحات الحركة أن تأخذ بعين الاعتبار كلّ الجوانب المتعلّقة بالإتاحة للأشخاص من ذوي الإعاقة، كأولئك الذين يتنقلون بمساعدة عكّازات مثلاً أو بمساعدة كلب إرشاد مدّرب أو بواسطة كرسيّ متحرّك.

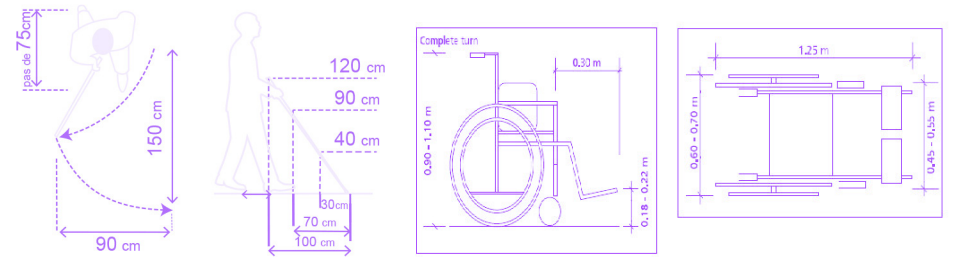
الممرّات



حيز المكان



الأبعاد العامة



المنحدرات

يجب ألا يتعدى انحدارها عن 5% مع إقامة نقاط توقّف في أعلى وأسفل المنحدر. بالنسبة للمنشآت القائمة مسبقاً، يمكن أن يبلغ الانحدار مستوى ال 6% مع إضافة درج من خطوة واحدة كل 1.50 أمتار.

الممرّات

يجب ألا يقلّ عرض الممرّ الخالي من العقبات والذي يستقبل حركة مرور خفيفة عن 0.90 متراً. يجب ألا يقلّ عرض ممرّ عامّ خالي من العقبات عن 1.50 متراً. العرض الموصى به هو 1.80 م.

نقاط يجب الأخذ بها عند التصميم

التباين في الألوان

يمكن للتباين في الألوان أن يساعد الأشخاص من ذوي الإعاقة البصرية على تحديد العوائق وقراءة الإرشادات بشكل أسهل. لا تتوفر عادة توصيات محددة لقيمة التباين في الألوان لكن غالبًا ما يُعتبر تباينًا بفارق 70 نقطة التباين الأفضل، لذا يوقر اللونان الأبيض والأصفر الزاهي أفضل تباين في الألوان متى وُضعا على خلفية سوداء مما يساعد على إبراز الأشياء بوضوح.

تأمين الأدوات المساعدة في الممرات

يجب إقامة الدرابزين حيث يحتاج الأمر ذلك لتأمين راحة وسلامة الناس خاصة أولئك الذين يعانون من صعوبات حركية، لذلك يجب تركيبها حول المناطق الخطرة كالسلالم والمنحدرات والمنصات المرتفعة إلخ.

استخدام الحواجز

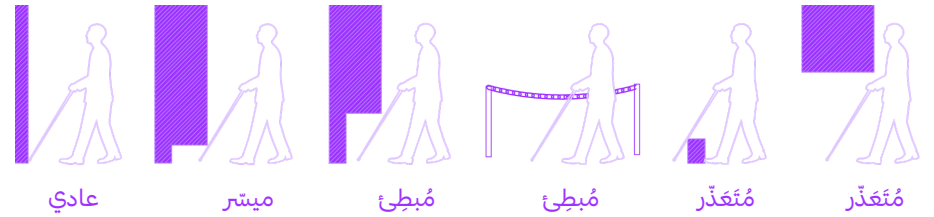
لتحذير الأشخاص من ذوي الإعاقة من المفضل أن يمتد الدرابزين لمسافة 0.30 م بعد بداية ونهاية كل قسم من أقسام المنطقة المسيجة وذلك لرفع مستوى سلامة من يستخدم هذه الأقسام. كل جسم ثابتًا كان أم متحركًا يقع على ارتفاع يقل عن 2.20 مترًا، يُعتبر عائقًا. كل عائق أو جسم يقع على ارتفاع يقل عن 2.10 م، يجب أن يمتد بأكمله ليلاصق الأرض.

من المهم التأكد من أن أسطح المسارات مستوية أو قليلة الانحدار، تجري صيانتها دوريًا وتقاوم الانزلاق، كما يجب التأكد من خلوها من أي مواد غير ثابتة كالحصى مثلًا التي يمكن أن تعيق حركة مستخدمي الكراسي المتحركة أو الذين يعتمدون في تحركهم على مساعدة أدوات المشي كالعصا. علاوة على ذلك يجب تجنب تغطية الأرضيات بالسجاد كما يجب تجنب إقامة خطوات (درجات) السلالم التي يزيد ارتفاعها عن 2 سم.

بدون عوائق

من المهم جدًا تجنب أي عوائق قد تشكل خطرًا على الناس: عوائق على مستوى الرأس، أو تلك التي لا يمكن لعصا المشي اكتشافها، أو عوائق من مثل أغطية أنظمة تصريف المياه أو غيرها من الفتحات التي قد تشكل خطرًا. علاوة على ذلك يجب أن تبقى المسارات التي تؤدي إلى المكان أو تؤمن الحركة داخله، خالية من أي عوائق ومضاعة بشكل جيد.

تحديد العوائق



العوائق الأرضية: لا يمكن للعصا أن تكتشف العوائق التي ترتفع عن مستوى الخصر، هكذا يبقى الجزء العلوي من الجسم عرضة للاصطدام بالعديد من العوائق. من المهم جدًا بالتالي التأكد من خلو مسارات المكان من أي عوائق من هذا النوع كنافذة مفتوحة مثلًا أو رق ما أو لافتة معلقة على مستوى منخفض إلى ما هنالك من عوائق.

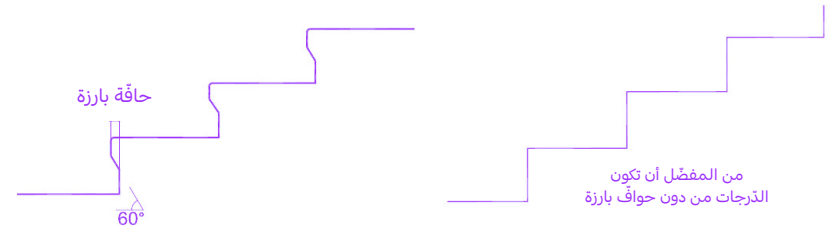
السّلام

أبعاد درجات السّلام

يجب إقامة سّلام بعرض 0.90 م لحركة مرور باتجاه واحد و 1.50 م لحركة مرور باتجاهين. في حالة السّلام الداخليّة يجب أن ترتفع كل درجة عن الأخرى بين 12 و 18 م كما يجب أن يكون مداس الخطوات بقياس لا يقلّ عن 28 م ولا يتعدّى 35 م.

يجب تحديد الأطراف الأماميّة للسّلام بمؤشّر بصريّ يعتمد مبدأ التّباين في الألوان كما يجب تحديد بداية السّلام ونهايتها بواسطة مؤشّر حسيّ لتحذير الأشخاص من ذوي الإعاقة البصريّة وإبلاغهم بموقع السّلام.

شكل درجات السّلام



يجب ألا تُستخدم أيّ موادّ بارزة في تحديد الأطراف الأماميّة لدرجات السّلام، كما يجب أن تعادل هذه الموادّ مستوى أرض الدرجات ولا تتخطى سطح الدرجات بأكثر من 40 مم، بحيث لا تشكّل عائقًا.

موادّ أسطح الأرضيّة



يجب أن تقاوم كلّ الأسطح والموادّ المستخدمة للانزلاق. في حالة عدم توفرّ الإمكانيّة لتعديل الأطراف الخارجيّة لدرجات السّلام، يجب تثبيت أشرطة مقاومة للانزلاق على هذه الأطراف كحلّ بديل، كما يجب أن تتباين ألوان هذه الشرائط مع لون درجات السّلام.

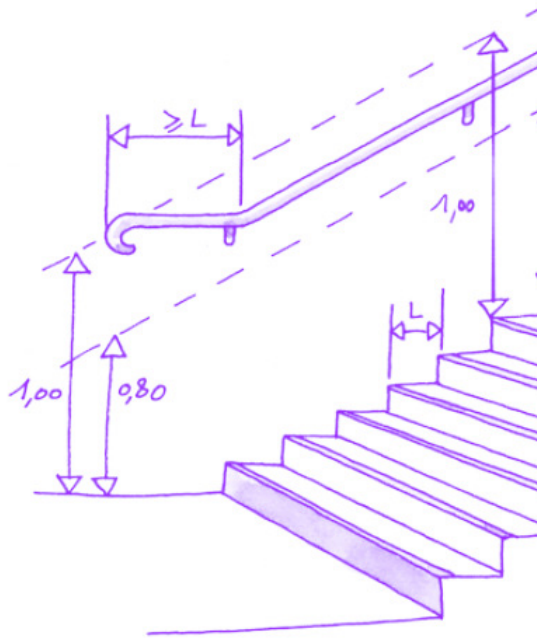
الإضاءة

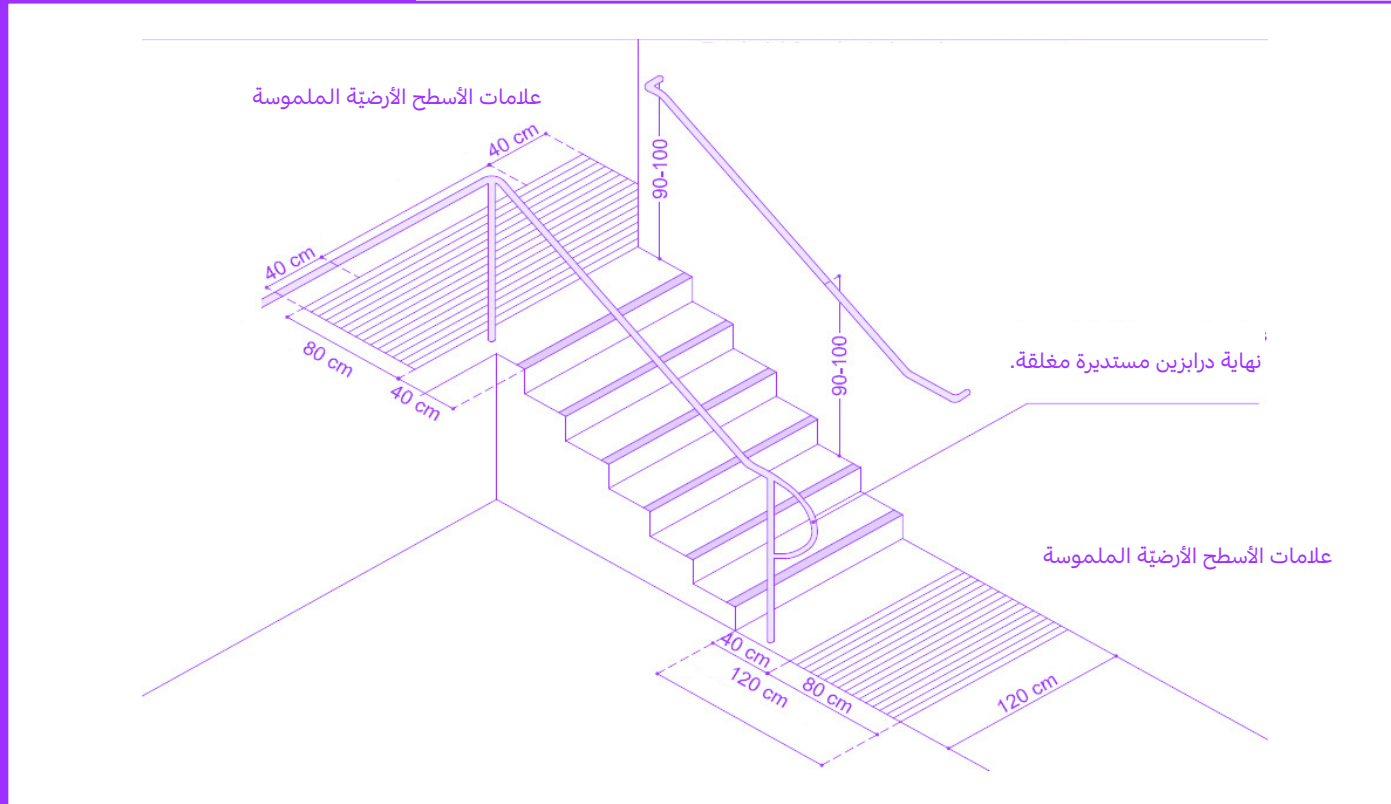
الإضاءة تُعتبر أمرًا بالغ الأهمية من حيث السلامة. قد تسبّب المناطق المظلمة والظلال مخاطر في السلامة للأشخاص ذوي الإعاقة. لذا، يجب توفير إضاءة للسّلام بقوة ٠١ لوكس.

لوكس: وحدة قياس الإضاءة / قوّة الضّوء بحسب النّظام العالمي لوحدات القياس. كلّ "لوكس" واحد (باللاتينية: ضوء) يساوي كثيئة الضّوء المتوقّرة من "لومن" واحد على مساحة متر مربع.

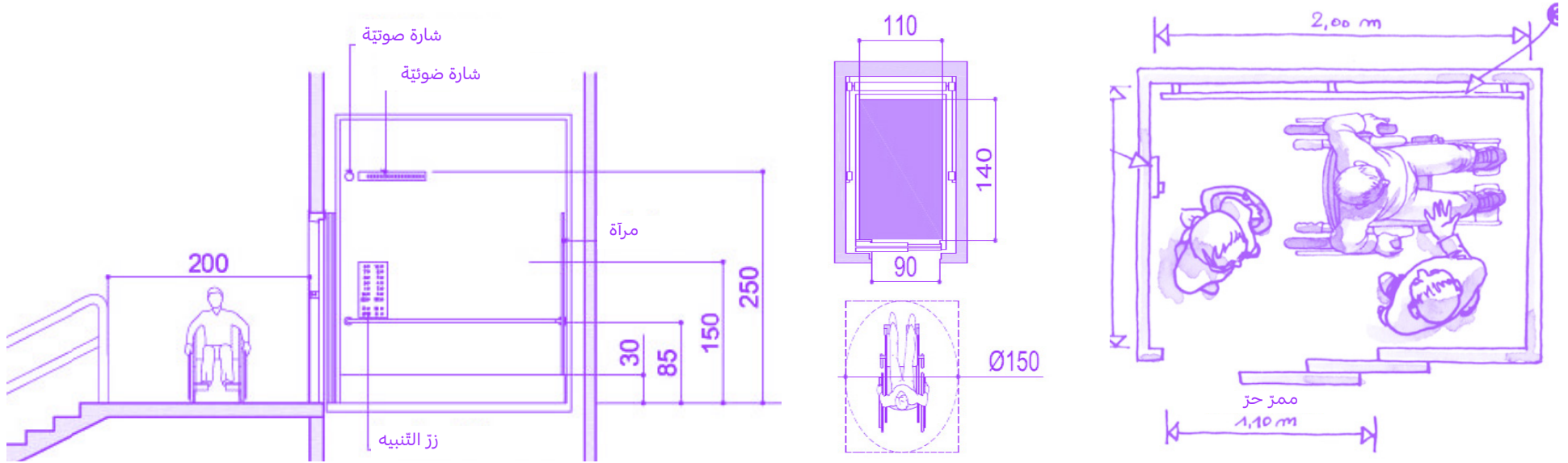
الدرابزين

يجب أن يتراوح ارتفاع الدرابزين بين 90 و 110 سم كما يجب أن يتخطى بداية ونهاية السّلام بمسافة تتراوح بين 0.30 و 0.45 م، كما يجب أخذ الأطفال وقصيري القامة بعين الاعتبار عبر تأمين درابزين ثانٍ أكثر انخفاضًا يرتفع 600 مم





المصاعد



الأبعاد

يجب ألا تقل فتحة باب المصعد عن 90 سم. يجب تأمين مساحة مناورة وحركة أمام الباب بمساحة 150 سم. يجب أن تتساوى أرضية المصعد بأرضية الطابق المقصود وإلا فإن أي فرق في المستوى قد يشكل عثرة أمام مستخدمي المصعد.

درايزين

يجب تزويد المصعد من الداخل على جوانبه الثلاثة بدرايزين يتراوح ارتفاعه بين 80 و 85 سم. من الأفضل استخدام دعائم مستديرة بقطر 40 مم.

أزرار التّحكّم

لتأمين سهولة الوصول إلى أزرار التّحكّم، يجب تثبيتها على ارتفاع يتراوح بين 90 و 120 سم. يجب تزويد لوحة التّحكّم بأزرار تستخدم لغة البريل (لدوي الإعاقة البصريّة) تشير إلى أرقام الطوابق، تُثبّت قرب الباب داخل وخارج المصعد على ارتفاع 150 م تقريبًا وذلك لمساعدة ذوي الإعاقة البصريّة على تحديد الطوابق المقصودة.

يجب أن تكون المصاعد متاحة مجانًا وقابلة للاستخدام من قبل الأشخاص في الكراسي المتحركة، وخاصة الكراسي المتحركة الكهربائية ذات قياسات أكبر



المرايا

يجب تزويد المصعد بمرايا لمساعدة مستخدمي الكراسي المتحركة الذين قد لا يتمكنون من الاستدارة بعد ولوج المصعد وقد يضطرون للخروج منه متجهين إلى الخلف.

الإضاءة

يجب توفير إضاءة للمصعد بقوة 100 لوكس على الأقل مع توزيع الضوء بالتوازي على كامل المساحة.

لوكس: وحدة قياس الإنارة / قوة الضوء بحسب النظام العالمي لوحدات القياس. كل "لوكس" واحد (باللاتينية: ضوء) يساوي كمية الضوء المتوفرة من "لومن" واحد على مساحة متر مربع.

إنذار الطوارئ

يجب على جهاز اتصال الطوارئ أن يكون متاحاً أمام ذوي الإعاقة البصرية (أن تُستخدم الأزرار لغة البريل) بالإضافة إلى إتاحتها أمام الأشخاص الذين يستخدمون كراسي متحركة. هذا ويجب أن يعلن المصعد عن وصوله إلى الطوابق المقصودة بواسطة الصوت والضوء لتنبيه ذوي الإعاقة البصرية أو السمعية على حدّ سواء.

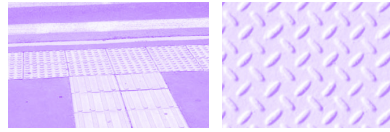
المواد والألوان

يجب أن تقاوم الأرضية أمام المصعد ومن حوله الانزلاق أو أن تغلف بسجاد ذات وبر قصير وعقد رفيعة. يجب أن يتباين لون باب المصعد مع لون المساحة المحيطة به لكي يسهل على ذوي الإعاقة البصرية تحديد مكان الباب.

مقعد قابل للطي

في المصاعد الكبيرة المزدحمة يُنصح بتوفير مقعد قابل للطي. يجب تركيب المقعد على ارتفاع 50 سم بحجم 45x35 سم ويجب أن يقدر على تحمل 100 كغ من الوزن.

المنحدرات



الأسطح

يجب أن يكون سطح الممرّ صلبًا مقاومًا للانزلاق ويجب تفادي استخدام السّجاد. يجب تركيب مؤشّر ملوّن وملموس على مستوى الأرض عند أعلى المنحدر وأسفله لتنبية الناس من ذوي الإعاقة البصريّة إلى موقعه. يجب ألا يقلّ عرضه عن 0.60 م.

المساحات المستوية ومنطقة الرّاحة

كلّما ازداد انحدار المنحدر كلّما قلّت المسافة التي يمكن أن يقطعها مستخدمو الكراسي المتحرّكة من دون استراحة، لذا يجب توفير مساحات مستوية تؤمّن إمكانيّة الاستراحة والمناورة وتجنّب السرعة المفرطة. يجب تأمين هذه المساحات المستوية عند أعلى المنحدر وأسفله وكلّما تغيّر اتجاه المنحدر. إذا ما زاد طول المنحدر عن ستّة أمتار وإذا ما تغيّر اتجاهه، يجب تزويده بمساحة مستوية أو منطقة استراحة بمساحة لا تقلّ عن (120x120 سم) حيث يمكن للمستخدم أن يستريح.

يجب توفير المنحدرات متى أعاققت السلالم حركة المشاة، على وجه التّحديد مستخدمي الكراسي المتحرّكة أو الذين يعانون من صعوبات حركيّة. في الخارج، فإنّ المنحدرات عادة ما تشكّل الوسيلة الأمثل لتأمين ولوج مستخدمي الكراسي المتحرّكة إلى مستويات مختلفة.

عرض المنحدر

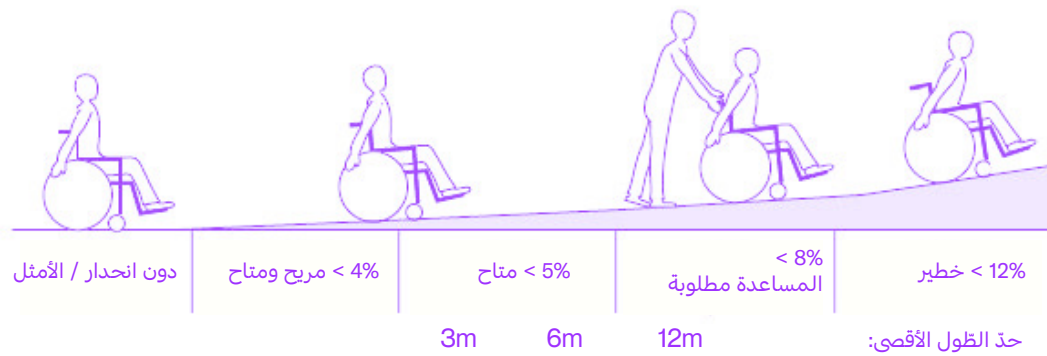
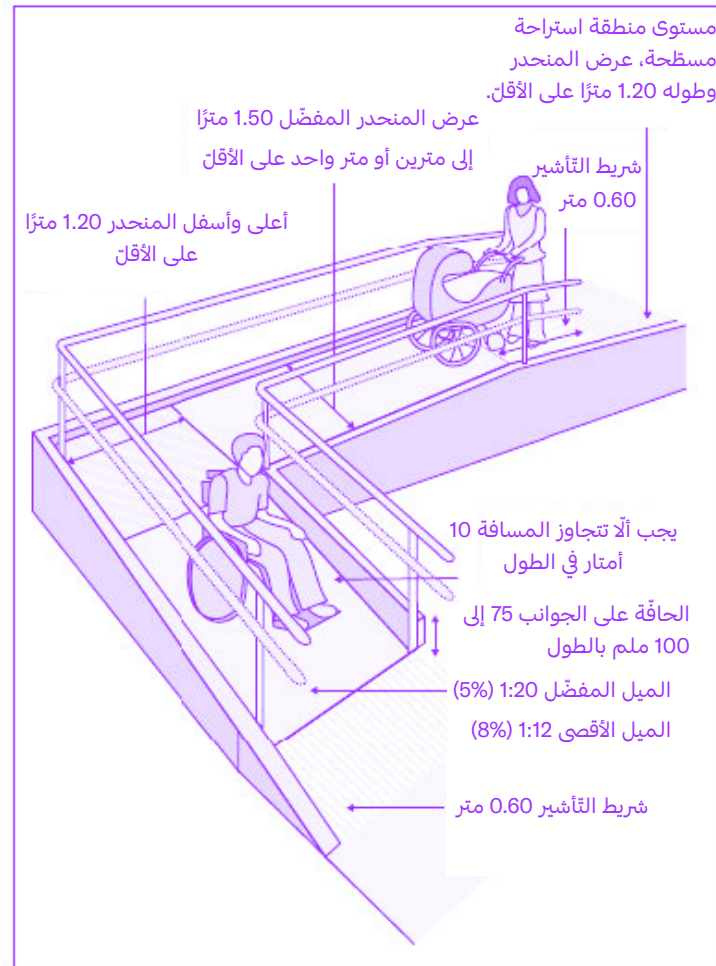
يختلف عرض المنحدرات مع اختلاف وجهة استعمالها وتكوينها الهندسي ودرجة انحدارها. يجب ألا يقلّ عرض المنحدر عن 0.90 سم. بالنسبة للممرّات المستوية فإنّ العرض الأمثل يتراوح بين 1.50 و 2.00 م. بالنسبة للمنحدرات التي تتضمن مساحة توقف مستوية (مع تغيّر الاتجاه مثلًا) يجب ألا يقلّ العرض عن 1.20 م.

التّكوين الهندسي العامّ للمنحدر

ثلاثة خيارات في التّصميم:

- (1) الخطّ المستقيم
- (2) انعطاف بنسبة 90 درجة
- (3) تبديل في الاتجاه أو استدارة بنسبة 180 درجة

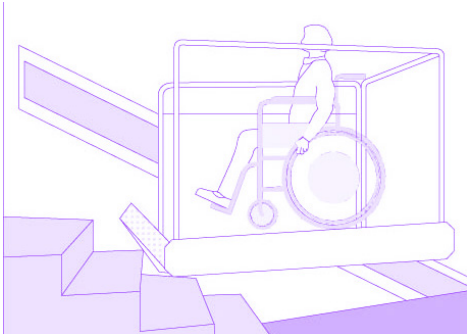
المنحدرات



منصات الرفع

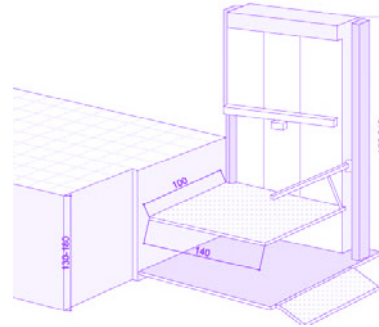
تقدم منصات الرفع حلاً مريحاً ومناسباً كمصعد لكبار السنّ ومستخدمي الكراسي المتحركة، فهي توفر شعوراً أكبر بالاستقلالية لمستخدمي الكراسي المتحركة وذوي الإعاقة الحركية.

منصات الرفع المنحني



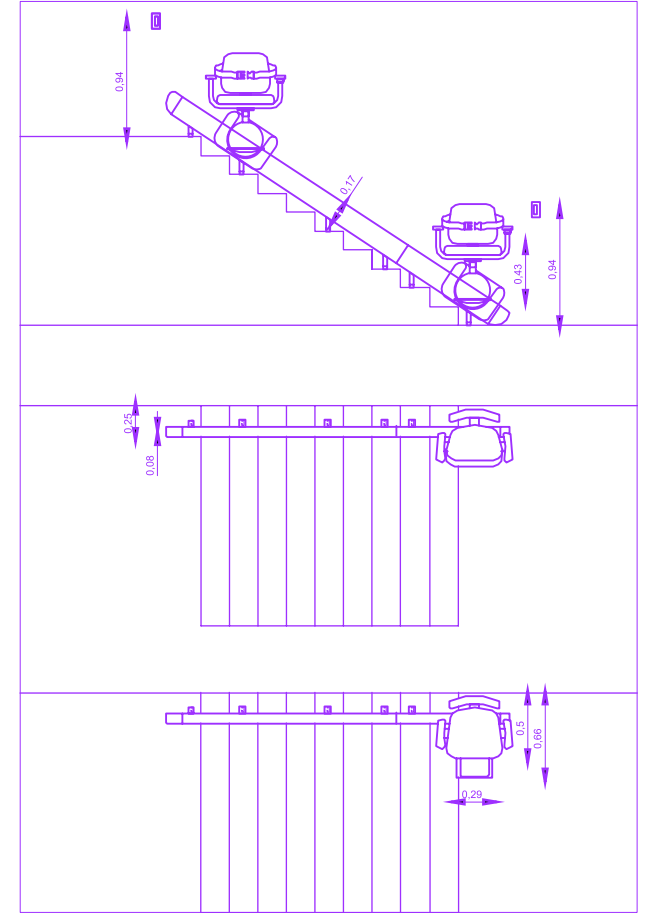
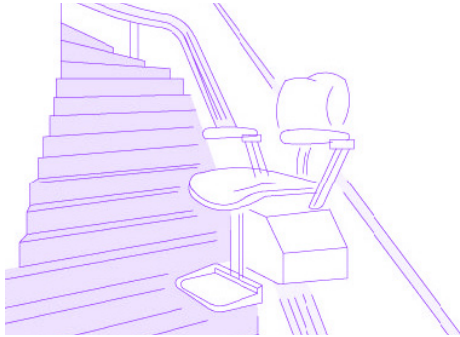
يمكن لمنصات الرفع المنحني أن تقلّل شخصاً على كرسيّ متحرك صعوداً أو نزولاً في رحلة واحدة دون توقّف إلى جانب السلالم على نظام سكة حديدية.

منصات الرفع العمودي



منصة الرفع العمودي هي جهاز رفع يمكن أن يبلغ ارتفاع 13 م. تتميز منصة الرفع العمودي العادية بمنصة مفتوحة وجهاز تشغيل يعمل على تحريكها صعوداً ونزولاً. يجب ألا تقل أبعادها عن 140x100 سم، وهي تتطلب لبنائها توفير مساحة بنفس الأبعاد.

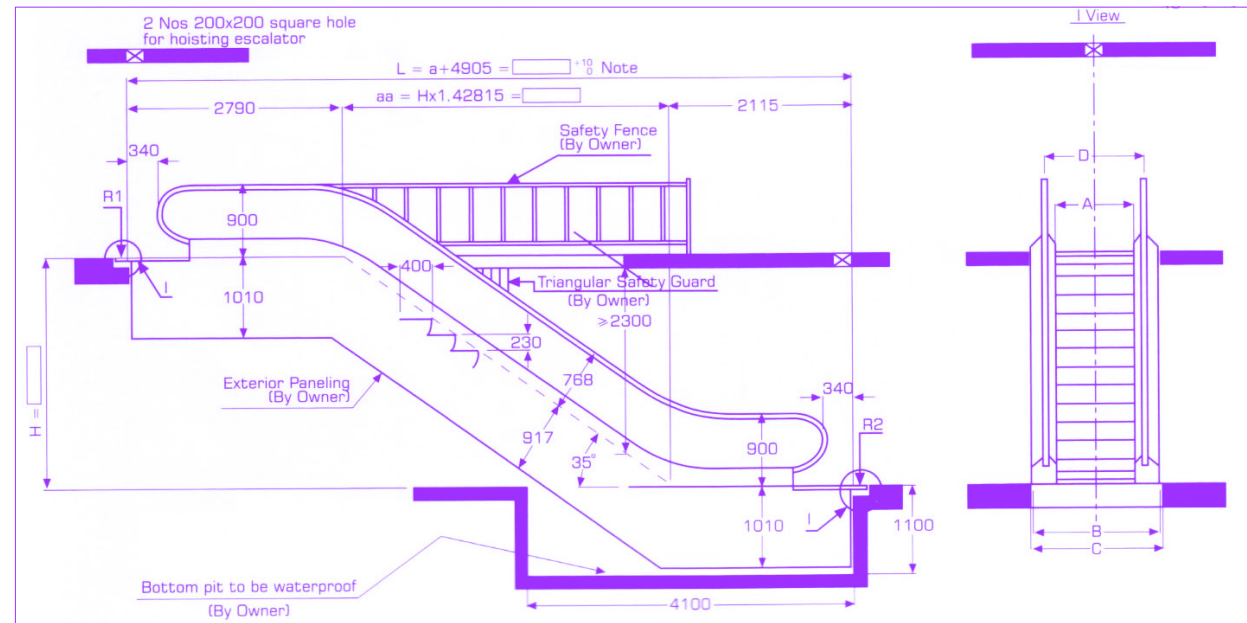
منصات الرفع المنحني المزودة بمقعد



السّلام المتحرّكة

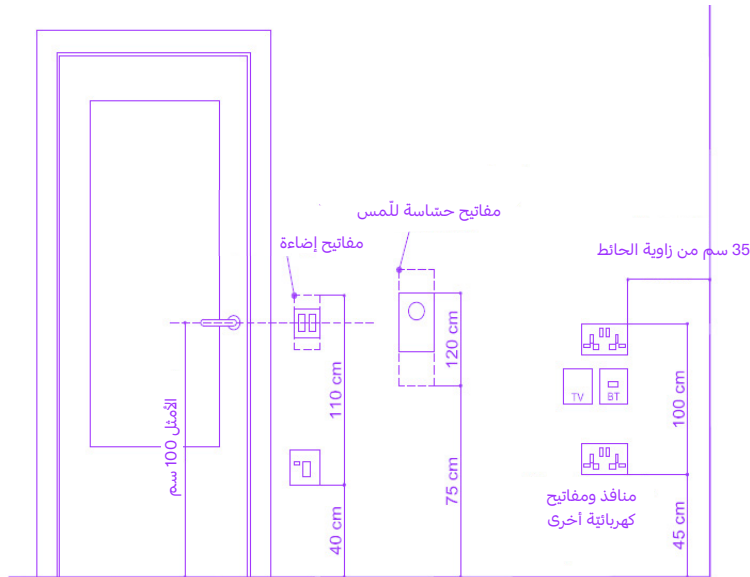


يجب أن توقّر السّلام المتحرّكة درجتين مستويتين عند مداخلها ومخارجها ويجب الإشارة إلى الدّرجتين بخطوط صفراء، بعرض 5 سم، على طول جهتها الخلفيّة وعلى جوانبها.



المفاتيح وأجهزة التّحكّم

مقّ تعلّق الأمر بالمفاتيح (أزرار التّحكّم) يُنصح بتركيب جميع مفاتيح الإضاءة على ارتفاع يسهل الوصول إليه وخاصةً لمستخدمي الكراسي المتحركة كما يجب أن تكون هذه المفاتيح سهلة الاستخدام. لذا، من المفضّل استخدام مفاتيح "روكر" (Rocker Switches) أو المفاتيح الحساسة للّمس (touch-sensitive switches) أو تلك التي تستطيع تخفيض حدّة الصّوّء (dimmer switches) والمزوّدة بمقابض. يُنصح باستخدام مفاتيح متباينة الألوان لتسهيل أمور ذوي الإعاقة البصريّة.



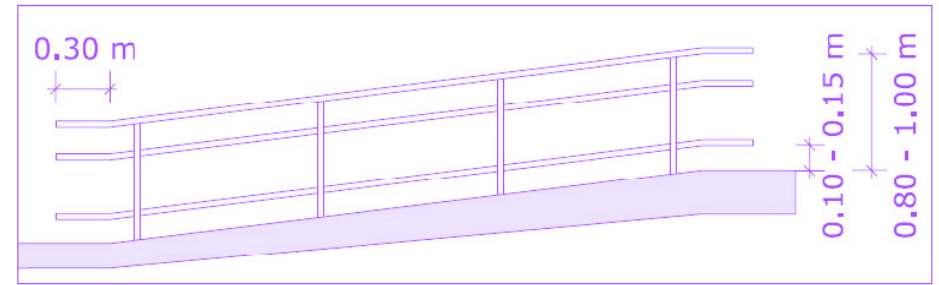
الدرابزين

للمنحدرات التي يزيد ارتفاعها عن 0.15 م، يجب تركيب درابزين على جانبيها.

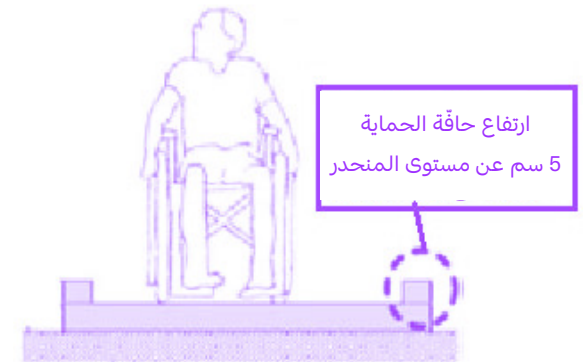
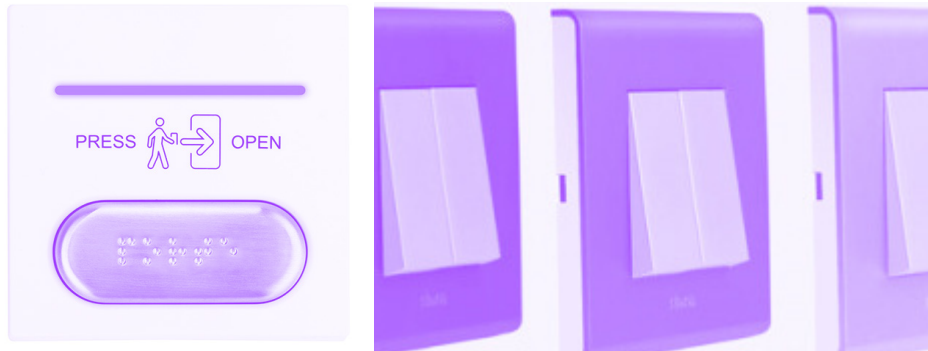
• إن لم تسيّج الدرابزين كامل المسار فيجب على الأقلّ أن تمتدّ لمسافة 30 سم بعد بداية ونهاية المنحدر على أن تبقى متوازية مع الأرض.

• يجب أن يتراوح ارتفاع الدرابزين بين 0.8 و 1 م.

للمنحدرات التي يزيد عرضها عن 3 م من الممكن تركيب درابزين في وسطها.



لا حاجة لإقامة درابزين على جوانب المسارات المنحدرة التي يقلّ ارتفاعها عن 0.15 م ولكن يجب في هذه الحالة إضافة أطراف حماية على جانبي المسار بارتفاع 5 م عن أرض المنحدر.



إرشادات عامة

يجب أن تؤمن المداخل الأساسية للمبنى مرور كل فئات الناس. يجب أن تسمح أبواب الممرات بمرور الأشخاص من ذوي الإعاقة كما يجب أن تؤمن للأشخاص من ذوي البنية الجسدية الضعيفة القدرة على المناورة بحرية. من المفضل لأبواب الممرات أن تكون أوتوماتيكية أو أن يتم التحكم بها بواسطة أكواب شفط (suction cup). من المهم توفير مساحات توقف واستراحة أمام وخلف كل باب.

يجب ألا يقل عرض فتحة الباب عن 0.90 م (أي من دون قياس إطار الباب) ويجب أن يفتح الباب باتجاه الخارج للاستفادة من المساحة الداخلية.

الأبواب الزجاجية

يجب أن يكون من الممكن تحديد أماكن أبواب المداخل الزجاجية بسهولة سواء كانت الأبواب مغلقة أو مفتوحة. يجب تزويد التوافذ بأشرطة ملونة عالية التباين، كذلك الأمر بالنسبة للأبواب الزجاجية الأخرى. شرائط على مصراعي الباب (للأبواب مزدوجة الفتحات) وذلك على ارتفاعين، الأول 1م والثاني 1.5م. بالنسبة للأبواب مزدوجة الفتحات (ذات مصراعين) يجب تزويد جهة واحدة على الأقل بشريط واضح لا يقل عرضه عن 0.90 م.

الأبواب الدوّارة

لا يمكن اعتبار الأبواب الدوّارة أبواباً متاحة أمام الجميع، فهي تخلق بعض الصعوبات، وقد تتسبب بضرر للأشخاص الذين يعانون من ضعف البصر أو من مشاكل في الحركة كذلك الأمر بالنسبة لأولئك الذين يصطحبون أطفالاً أو حتى الذين يعانون من رهاب الأماكن المغلقة أو ضعف في الإدراك إلخ...

المقابض

يجب تثبيت مقابض سهلة الاستخدام على الأبواب (يفضل تفادي استخدام المقابض المستديرة أو الزافعة أو التي تتطلب آلية دفع) كما يجب تثبيتها على ارتفاع يناسب الأطفال وقصيري القامة ومستخدمي الكراسي المتحركة أي من 0.80 إلى 0.90 م.

الأقفال

يجب تثبيت الأقفال تحت المقابض كما يجب أن يسهل استخدامها من قبل الذين يعانون من صعوبات في قبضتهم. يجب أن يسهل فتحها والإمساك بها بيد واحدة كما يمكن استخدام أقفال ذات نظام الطيّ للأسفل (flip down lock system).

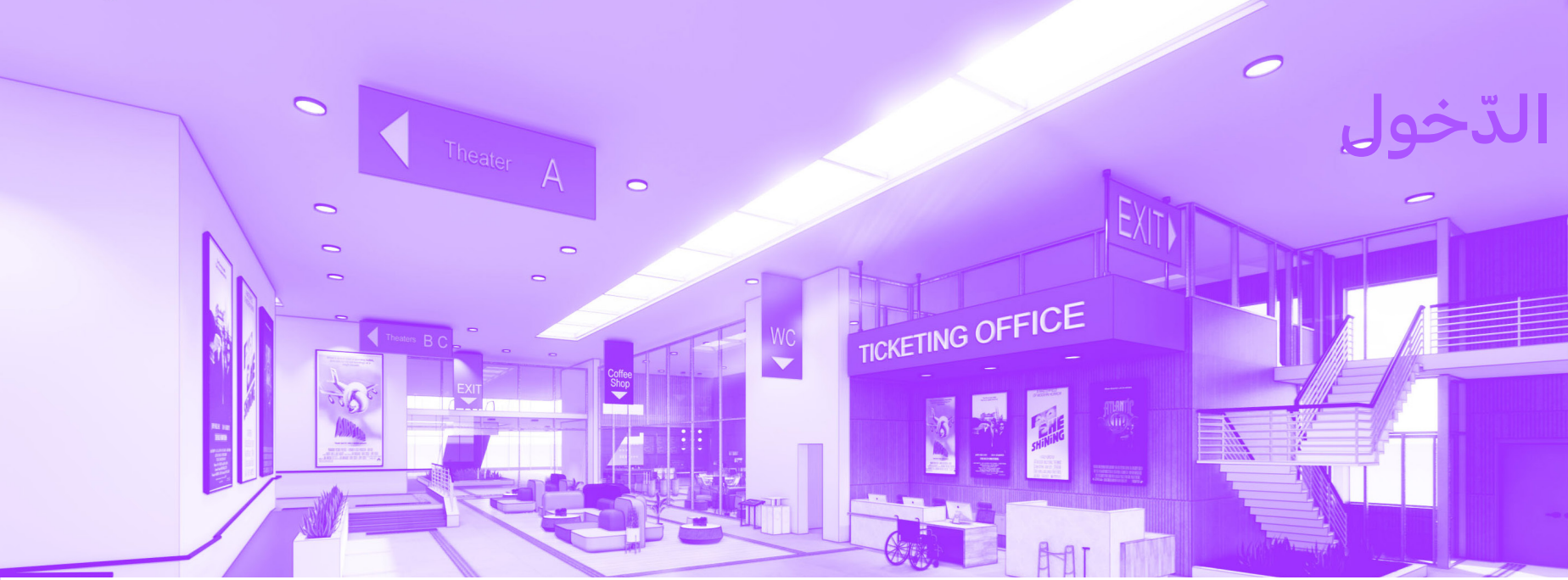


04

مرافق المكان

يجب على المرفق أن يوفر لكل الناس حرّية الدّخول والتّنفّل والاستفادة من كلّ الخدمات التي تقدّمها. يجب أن يشعر جميع النّاس بالرّاحة والثقة في البيئة التي يتواجدون فيها ويجب أن يتمكّنوا من الاستمتاع بالتّجربة تمامًا. كلّما شعر النّاس بالرّاحة والأمان والاندماج كلّما ازدادت تجربتهم إيجابيّة.

صالة الدّخول



الأبواب والممرات

الأبواب والممرات

للأبواب ذات المصراعين؛ يجب أن يبلغ عرض مصراع واحد من الإثنين على الأقل 0.90 م كحدّ أدنى.

العلامات البصريّة

يجب تزويد مصراعي الأبواب الرّجائية بشرائط ذات تباين عالٍ في الألوان.

توفير المساعدة

إن لم تكن الأبواب مزوّدة بالآلة فتح تلقائيّة فمن المستحسن ترك الأبواب مفتوحة أو الطلب من المتطوّعين مساعدة من يحتاج المساعدة من التّاس.

اللافتات

يجب الإشارة إلى كلّ المرافق المتاحة للاستخدام بواسطة لافتات كبيرة وواضحة وبرموز متعارف عليها عالمياً.

المعدّات

يجب توفير مساحة لتوضيب المعدّات سواء أثناء استخدامها أو تخزينها. تُعتبر المعدّات المستخدمة في غير مكانها أو المخزّنة بشكل غير مناسب، عوائق أمام حرّيّة الحركة ويمكن أن تتسبّب بمخاطر على الضّحة والسلامة.

الأرض

التّباين

من الصّورويّ استخدام أرضيات صلبة من لون واحد ومن دون أيّ نقوش، أرضيات تشير بوضوح إلى الحدود بين الأرض والجدران. يجب تجنّب استخدام السّجاد المزخرف وخاصّة على السّلام.

أعطية الأرضيات

لا يوصى باستخدام السّجاد ولكن إن كان لا بدّ من استخدامها فيجب اعتماد سّجاد ذات وبر قصير ومداس رقيق وصلب.

السّلام

إشارات التّنبه الأرضيّة

يجب إقامة حاجز حماية أعلى وأسفل السّلام وعند مساحات التّوقف المؤقت أو تزويد الأرضيّة بشرائط واضحة وملموسة لتنبه التّاس من ذوي الصّعوبات البصريّة إلى موقع السّلام، على أن تكون بعرض لا يقلّ عن 0.60م.

التّباين

يوصى بأنّ تُجهّز درجات السّلام بشرائط توقّر تبايناً بصريّاً واضحاً. يجب ألا يقلّ عرض كلّ شريط عن 5 سم وأن يوضع متوازياً مع طرف كلّ درجة. علاوة على ذلك، يجب أن يمتدّ الشريط ليطغى كامل طول الدرجة وأن يكون مقاوماً للانزلاق.

مواصفات السّلام

في حالة السّلام الداخليّة يجب أن ترتفع كلّ درجة عن الأخرى بمعدّل 12سم إلى 18سم وأن يتراوح عمق مداس كلّ درجة بين 28 إلى 35 سم. يجب الإبقاء على طرف كلّ درجة (nose) مسطّحاً أو مستديراً ولا يجب أن يمتدّ عن الدرجة لأكثر من 40 مم، كما يجب أن يمتدّ على طول الدّرجة وأن يقاوم الانزلاق.

صالة الدّخول



مخرج الطّوارئ

يجب تثبيت لافتات "مَخْرَج" ذات أحرف مقروعة بوضوح وإبقاء المخارج خالية من أيّ عوائق. يجب تزويد الأرضيات، أو الجدران على مستوى منخفض، بشرائط ضوئية أو عاكسة للضوء تشير بوضوح إلى أقرب مخرج طوارئ.

المصعد



الخصائص

لتسهيل الوصول إليها، يجب تركيب أزرار لوحة التّحكّم على ارتفاع يتراوح بين 90 و120 سم. يجب تزويد أزرار لوحة التّحكّم بأرقام بلغة البريل على جهتي باب المصعد وعلى ارتفاع يبلغ 1.50 م تقريباً، لمساعدة التّاس من ذوي الإعاقة البصريّة على التّعرّف على أرقام الطّوابق المقصودة. يجب تركيب لافتة صالة المصعد على ارتفاع 1.80 م تقريباً.



مساحة اجتماعية

المقاهي والضالات وأماكن الانتظار أو القراءة إلخ.

معالجة الأرضيات

التباين

استخدموا عناصر متباينة الألوان في صناعة المنضات وتركيب الأدوات منخفضة الارتفاع (القواعد التي تحمل كل ما تريدون عرضه، أدوات تبيين المسافات إلخ) وكل ما يمكن أن يُعيق الحركة.

أغطية الأرضيات

يجب تجنب استخدام السجاد ما أمكن، كما يجب تجنب إقامة درجات ترتفع أكثر من 2 سم.

الراحة

وزّعوا مقاعد الاستراحة بطريقة مناسبة وبطريقة يواجه فيها نظر الجالس الفضاء الخارجي.

مساحات واسعة بين المقاعد

بما يُتيح لمستخدمي الكراسي المتحركة التّموّض بين الجالسين إن رغبوا بذلك.

منضدة البيع

يجب إقامة المنضدة بطريقة تسمح لمستخدمي الكراسي المتحركة بالوصول إليها (على ارتفاع لا يتعدى 90 سم مع إتاحة المجال أمام الزّكبتين بعمق 30 سم). يجب أن تكون المنتجات المعروضة للبيع مرئية من الجميع ويمكن فهمها بسهولة.

الإضاءة

التحكّم بالضوء الطبيعي

باستخدام شبك ينشر الضوء ويجعله ناعمًا أو ستائر لا تقطع الضوء تمامًا. يجب إطفاء الأنوار تدريجيًا.



من المهمّ وضع مخططات تصميم المكان بما يجعل من رواده يشعرون بالراحة والأمان والسعادة والترحيب. لذا، يمكن للمفروشات المناسبة أن تضيف شعوراً بحسن الضيافة والسعادة. تتضمن مقاربة الأثاث من ضمن مفهوم الإتاحة، التفكير بالحجم والأبعاد والتصميم والألوان ومواد صناعة المفروشات ومواد معالجتها النهائية... بما يتماشى مع هوية المكان واستخداماته. في الأماكن المُصمّمة لتكون مساحات اجتماعية، غالباً ما يتم توفير مطبوعات تقدّم معلومات عن الأفلام المعروضة (أوراق ووثائق تصاحب عرض الفيلم وتدعمه).

أثاث متاح لمختلف الأجيال ومتعدّد الاستعمال

تقوم بعض دور العرض بتطوير تجهيزات تناسب "الجماهير الشابة"، فتوفّر بالتالي أماكن مخصصة لمهامّ التيسير (facilitation) والوساطة (mediation)، لذلك يجب أن يتكيف الأثاث مع اختلاف أنواع الجمهور. يجب أن يستوفي الأثاث (من طاولات وأدوات وساطة إلخ) معايير الأبعاد وبيئة العمل وراحة الاستخدام). لذا، يجب أن تكون عملية تعديل الأثاث (ككرسيّ قابل للنقل) سهلة وفي متناول الجميع خلال أعمال الوساطة (mediation).

أثاث محمول لتوجيه وإدارة الجمهور

بناءً على جدول المؤسسة الزمنيّ وبناءً على ساعات حضور الجمهور، يجب أن يُتاح للعامل المسؤول إمكانيّة إدارة وتوجيه الناس باستخدامه للأثاث المحمول القابل للنقل. في حال استخدام حواجز توجيه مسار الجمهور (line guide barriers) من المستحسن تجهيزها بعنصر تقدر عصا ذوي الإعاقة البصريّة على اكتشافه.

تجنّب استخدام إعلانات نقاط البيع

يمكن اعتبار إعلانات نقاط البيع (POS) عوائق أمام الحركة، لذا يجب تجنّب وضعها على المسارات قدر الإمكان.

أجهزة البيع الآليّة

تتطور عمليّات البيع من دون تدخل بشريّ وباستخدام أجهزة بيع آليّة. لذا يجب أن تكون هذه الأجهزة متاحة أمام استخدام الجميع و باستقلاليّة كاملة، ليس لمستخدمي الكراسي المتحركة فحسب، بل كذلك للناس من ذوي الصّعوبات الحسيّة.

مفروشات صالات الانتظار

يجب أن تقدّم صالات الانتظار شعوراً بالترحيب وأن تؤمّن استيعاب أكبر عدد ممكن من الناس. إنّ توفير خيارات مختلفة من أماكن الجلوس وطرزاتها بالتوازي مع تأمين أماكن أخرى "متاحة" أمام من يستخدم وسائل المساعدة على التّنقل، يجعل من رواد الشينما يشعرون بالترحاب ويسمح لهم بالاستمتاع بالتّجربة. يُلبّي ذلك احتياجات الناس الذين قد يشعرون بالتعب وأولئك الذين قد يحتاجون لمساحة تتيح لهم التّواصل في ما بينهم كأولئك الذين يتحدّثون بلغة الإشارة مثلاً. أخيراً، يجب تجنّب أيّ عقبات بصريّة تُزعج النّظر بالإضافة إلى تجنّب الأركان الضيقة المعزولة.

الاستراحة

وقّروا العديد من أماكن الاستراحة وجّهروها بمقاعد من مختلف الارتفاعات. في صالات الانتظار يجب توزيع مقاعد الاستراحة بعناية. يجب توفير مقاعد بمساند للذراعين ومن دونها، إضافة إلى ذلك يجب أن تتباين المقاعد من حيث اللون وانعكاس التور، مع المساحة المحيطة بها. يجب توفير فسحة مجاورة للمقاعد لكي يتمكّن الأشخاص الذين يصطحبون عربات أطفال أو يستخدمون كراسي متحركة من الوصول إليها بسهولة.

الأثاث والتّباين

توصي التّعليمات بضرورة تسهيل عمليّة التّعريف البصريّ على الأثاث والتّجهيزات من خلال التّباين في الألوان ودرجة انعكاس الصّوء بما يوفّر للمستخدم قدرة كاملة على الاستعمال.

الأثاث وفقاً لوظيفته

الأبعاد وبيئة العمل والاستخدام

مكاتب بيع التذاكر أو مناظير البيع

لكي يُتاح استخدامها أمام الجميع يجب على المناظير أن تتمتع بأقسام مرتفعة وأخرى منخفضة الارتفاع متى أمكن ذلك، كما يجب توفير مساحة كافية لحركة الكراسي المتحركة أمامها. بغية تلبية احتياجات الأشخاص من ذوي السمع الضعيف يجب توفير نظام "الحلقة المغناطيسية لبت الصوت" (magnetic loop system). يجب أن تُوفّر الإنارة إمكانية قراءة الشفاه وذلك على جانبي المنضدة. يجب أن تتباين ألوان المناظير مع محيطها لكي تسهل رؤيتها على الجميع خاصة ذوي البصر الضعيف أو الذين يعانون من صعوبات في التعلّم أو أولئك الذين يعانون من صعوبات في تحديد الاتجاهات. يجب ألاّ تعكس أسطح المناظير الضوء بشدة. إضافة إلى كل ذلك يجب توفير مساحة صغيرة من سطح المنضدة (upstanding lip) تساعد على إلتقاط التذاكر وبدل المال.

منضدة تخزين أجهزة "الإتاحة"

تتطلب عملية مشاهدة الأفلام في دور العرض من ذوي الإعاقات الحسية، الاستعانة بأجهزة معينة. يجب تخزين هذه الأجهزة بالقرب من المنضدة أو مكتب الاستقبال وذلك لكي تكون الخدمة بأكملها سهلة وسريعة، سواء للزوّار أو للموظفين المسؤولين عن توزيع الأجهزة.

المتجر

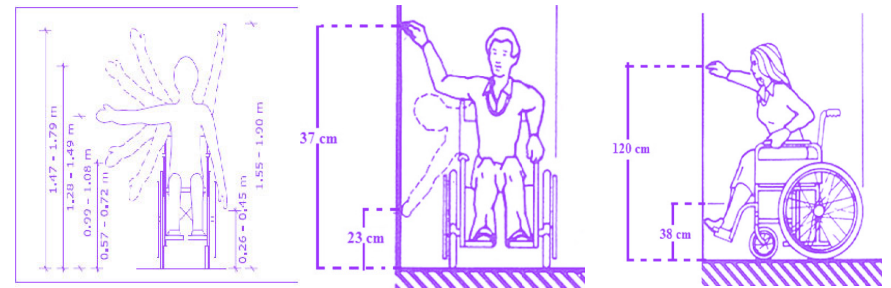
يجب أن يكون عرض المبيعات أمام المشتريين متاحاً للجميع أو يجب على الأقل توفير عينات من البضائع تظهر بوضوح أمام كلّ الناس. يجب أن تُوفّر المساحات الخلفية لمكتب الاستقبال ومكتب بيع التذاكر والمنضدة إمكانية تحرك الكراسي المتحركة بسهولة.



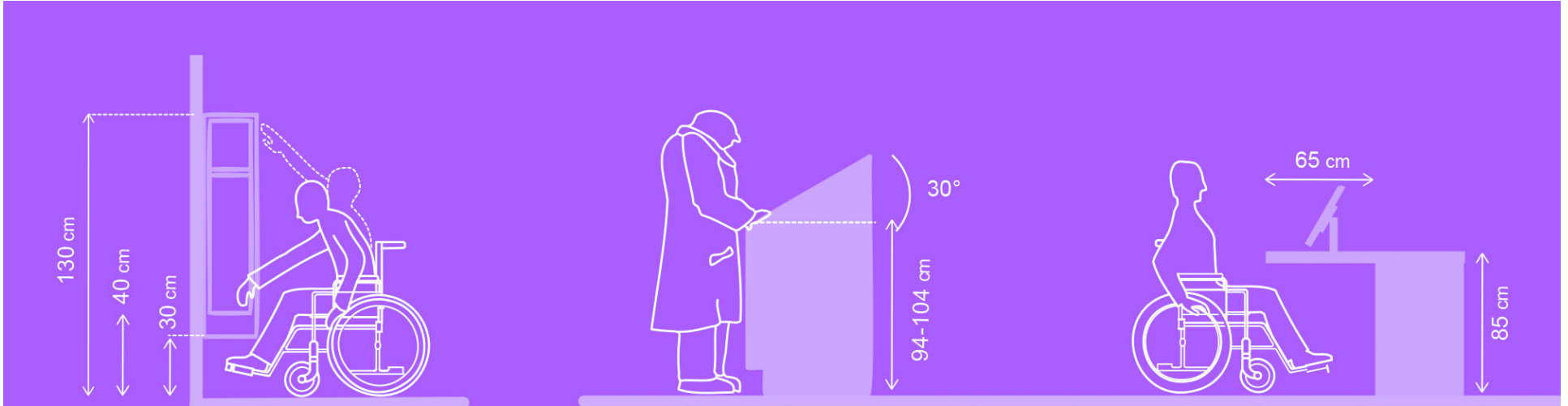
Reaching Zones

(المساحة التي يمكن الوصول إليها من مسطحات وأماكن عمل مخصصة لإنجاز أعمال وظيفية)

من المهم عند توفير Reaching Zones الأخذ بعين الاعتبار مستخدمي الكراسي المتحركة والأطفال والأشخاص من ذوي القامة القصيرة. لذا يجب أن تناسب هذه الأماكن مختلف زوّار السينما وتؤمّن راحتهم في استخدامها.



الأثاث وفقاً لوظيفته



الأجهزة متعددة الوسائط الإعلامية

بالنسبة للأجهزة التفاعلية التي تُستخدم فيها لوحات المفاتيح وأجهزة التحكم، يُنصح باعتماد الأبعاد التالية: يجب توفير مساحة عمل على مسطح العمل بعمق يتراوح بين 20 إلى 25 سم. بالإضافة إلى ذلك فإنّ من المفضل إمالة هذا المسطح بدرجة لا تقلّ عن 25°.

أجهزة الصّراف الآلي

عند تقديم خدمة الصّراف الآلي، يجب توفير جهاز واحد منها على الأقلّ ليناسب طول شخص على كرسيّ متحرك أو أيّ شخص آخر من ذوي القامة القصيرة. يجب أن يكون من الممكن تشغيل أيّ جهاز من هذه الأجهزة باستخدام يد واحدة ودون الحاجة لجهد زائد في اليد والرّسغ. يجب ألاّ يتعدّى ارتفاع لوحة تشغيل معظم هذه الأجهزة 122 سم تقريباً من سطح الأرض.

المقاعد

يجب توفير مقاعد ثابتة وبارتفاعات مختلفة. يتراوح الارتفاع الموصى به بين 35 و 47.5 سم (للمقاعد الثابتة). في المباني التي تقدّم عدداً أكبر من المقاعد، يمكن توفير مقاعد من أنواع مختلفة يتراوح ارتفاعها بين 42 و 58 سم، على أن يتراوح ارتفاع المقاعد التي لا تُوفّر مسنداً للظهر بين 65 و 80 سم في الصالات المخصصة للانتظار قصير الأمد. التّوزيع في استخدام أنواع الكراسي، كالثابت منها والمنقول، يوفّر مرونة في استخدام مساحة المكان. هذا ويجب توفير مقاعد بمساند للذراعين ومن غيرها. يجب أن تتباين المقاعد باللون والضوء مع محيطها. إذا أمكن، يمكن النّظر في توفير مقاعد قرب المناضد.

خزائن متاحة للجميع

يمكن توفير خزائن يمكن لجميع الناس استخدامها بدءاً من ارتفاع 40 سم وصولاً إلى 1.30 م، أو صناديق تخزين يمكن للأطفال ومستخدمي الكراسي المتحركة استعمالها. يجب تجهيز أبواب الخزائن بمقابض وأقفال سهلة الفتح والإغلاق.

مساحة حرّة

يجب توفير إمكانية ولوج المكان والخروج منه والمناورة فيه لمستخدمي الكراسي المتحركة. يجب توفير مساحة حرّة من 1.5 م بين الأثاث لتُتاح فيها حرّية الحركة، بالإضافة إلى المساحات الحرّة بين أسطح العمل كالطاولات والمناضد. يجب أن يبلغ ارتفاع أسطح العمل 0.8 م مع توفير مساحة خالية للأرجل تحتها بعمق 0.7 م خالية تحتها للأرجل وبعمق 0.6 م.

الأجهزة الآلية لبيع التذاكر

يجب أن يضع أيّ مكان في سلّم أولوياته تسهيل عملية شراء التذاكر لرؤاده من ذوي الإعاقة الذين يتزايد عددهم باضطراد. لذا يجب توفير أجهزة بيع آلية تفي بالخصائص الموصى بها عالمياً، بحيث يتراوح ارتفاعها مثلاً بين 70 و 120 سم. لكي يسهل استخدام هذه الأجهزة من قبل الأشخاص من ذوي الصّعوبات البصريّة، يجب تأمين مساحة خالية من العوائق من حولها بقطر 1.5 م.

دورات المياه

يجب إتاحة استخدام دورات المياه لجميع الزوّار في كل طوابق المبنى. يجب توفير مساحة مناسبة لأدوات المساعدة على المشي والكراسي المتحركة خلف باب الحمام. كما يجب توفير مقابض يمكن لمن يحتاجها أن يستعين بها كما يجب أن يتمكن أيّ مستخدم لكرسيّ متحرك من الوصول بسهولة إلى المغسلة والضابون والمحارم الورقيّة.

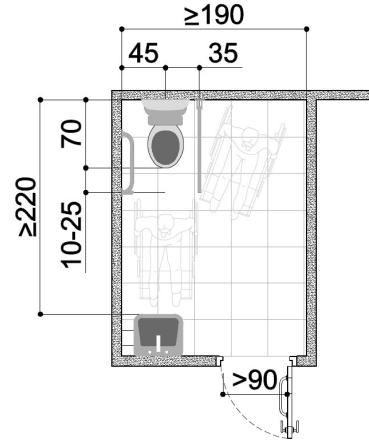
الموقع

يجب على كلّ طابق يحتوي دورات مياه أن يضمّ إليها دورة مياه واحدة على الأقلّ مخصصة لمستخدمي الكراسي المتحركة. يفضّل تركيب خزائن مناسبة في موقع دورة المياه نفسه.

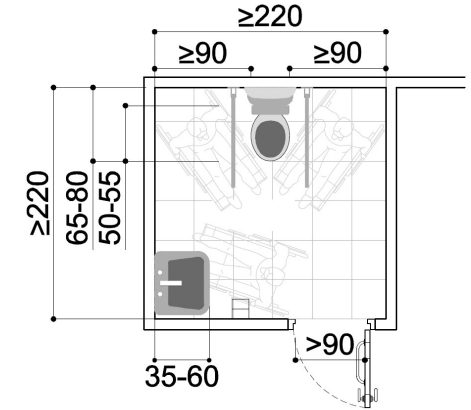
خصائص عامّة

- آليّة إغلاق آليّ للباب
- الحد الأدنى لمساحة المناورة الحرة: 150 × 150 سم.
- يجب على أبواب المراحيض وكلّ المقصورات الخاصّة بالمقاعد المتحركة أن تُفتح باتجاه الخارج.
- يجب ألاّ يعيق أيّ باب عند فتحه مسارات الإخلاء الطارئ.
- لحقّامات البالغين، يوصى بأن يتراوح ارتفاع مقعد المراحيض بين 40 و48 سم. (باستثناء الحقّامات المخصصة للأطفال).
- يجب تركيب مقبض مساعدة أفقيّ (بارتفاع يتراوح بين 70 و80 سم) إلى جانب مقعد المراحيض ليساعد على الانتقال من الكرسيّ المتحرك إلى المقعد. تُركّب المقابض المساعدة على جانبي المقصورة.
- يجب تأمين مغسلة واحدة على الأقلّ لمستخدمي الكراسي المتحركة، ترتفع حافّتها عن الأرض من 72 إلى 74 سم.
- يجب أن تحتوي حقّامات الزّجال المخصصة للكراسي المتحركة على مَبولة واحدة على الأقلّ تقع حافّتها على ارتفاع 38 سم عن الأرض، مع مقبض مساعدة عاموديين على طول 60 سم وإلى جانبي المَبولة.
- يجب إتاحة الملحقات للجميع (مرآة، موزّع صابون، ...).
- يجب تأمين تمديدات مياه مستقلّة سهلة الاستخدام.
- يجب تأمين موزّعات محارم ورقية مصمّمة لتعمل بيد واحدة.

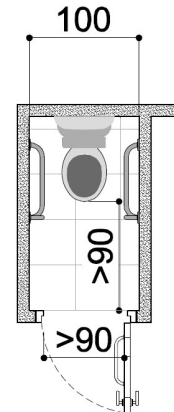
أمثلة



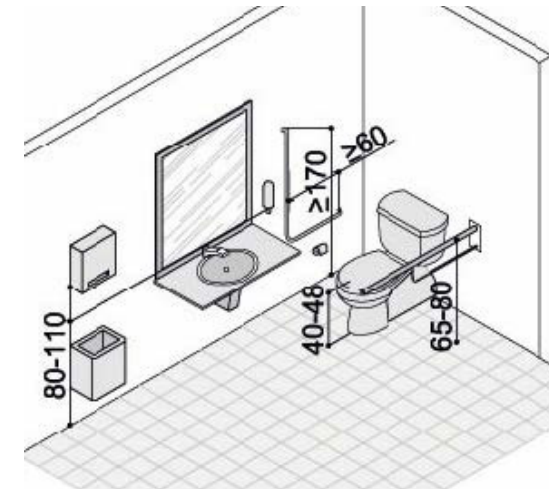
نموذج ب. مرحاض متاح: خزّانة زاوية كبيرة. نقل أفقيّ من جانب واحد



نموذج أ. مرحاض متاح: نقل أفقيّ على الجانبين.



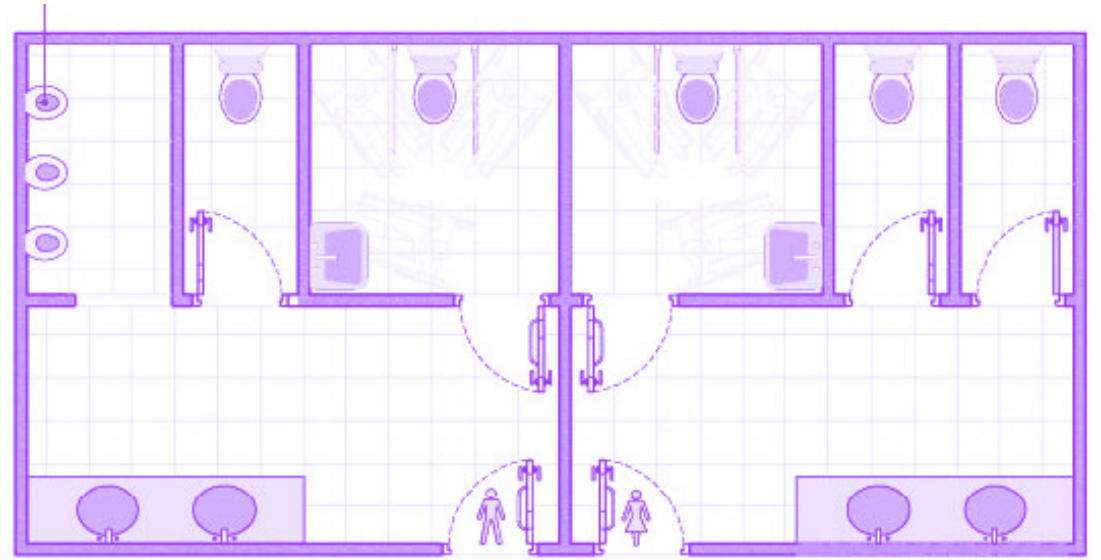
مرحاض للأشخاص المستقلّين



ثلاثيّ الأبعاد

دورات المياه

مثال عن تجهيز دورات المياه



المغاسل



مغاسل بارتفاعين مختلفين لتناسب الجميع



حيوانات الخدمة

هي حيوانات دُرِّبَت على تأدية وظائف معينة لتساعد الأشخاص من ذوي الإعاقة. يُسمح لهذه الحيوانات بدخول المرافق العامة ومرافق الاستقبال كالمطاعم والفنادق والمتاجر والمسارح.



توفير وعاء للماء لحيوان الخدمة طريقة ممتازة تُشعر أيّ زائر برفقة حيوان بالترحاب والزراعة.



يجب تأمين مساحة تقضي فيها حيوانات الخدمة حاجتها. عادة ما يُفترض بهذه الأماكن أن تكون خارجيّة ولكن يمكن أيضًا أن يخصص لها أماكن داخلية، على الشرفات أو في أيّ مكان آخر يمكن صيانتها والاعتناء بنظافته داخل المبنى.

05

صالة العرض

في حين يعتبر معظم الناس قدرتهم على التمتع بتجربة مشاهدة عرض سينمائي أمرًا طبيعيًا وسهلاً، غالبًا ما يواجه الأشخاص من ذوي الإعاقة صعوبات تعيق اندماجهم في بيئة العرض السينمائي. لذا فإنّ من المهمّ معالجة هذه المشاكل لكي يتمكن الجميع من الاستمتاع بالأفلام، فالسينما جزء مهمّ من حياة الفرد الاجتماعية.

قاعة الدّخول

الغاية

قاعة الدّخول هي نقطة العبور من منطقة الاستقبال إلى صالات العرض. تؤدّي القاعة وظيفة العزل الضوئي والحراري عن الخارج وتمنع تلوث صالة العرض بالضوء، كما تلعب دور الحماية من انتشار الحريق. هي ضرورية لضمان جودة العرض السينمائي وتلعب دوراً أساسياً في عزل صالة العرض عن ضجيج مساحات الحركة والتّنقل.

الأبعاد

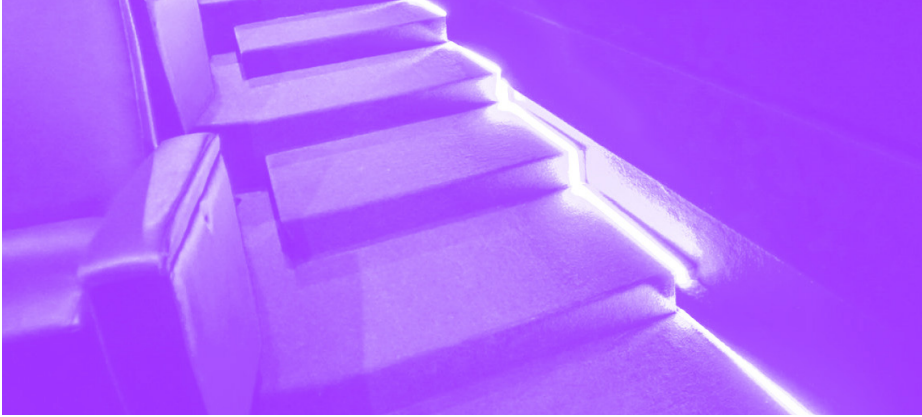
يجب أن تسمح قاعة الدّخول بحرية حركة الكراسي المتحركة؛ من الضروريّ أن تؤمّن مساحة مناورة بينما تسمح في الوقت عينه بفتح الباب وإغلاقه. داخل القاعة فإنّ مساحة المناورة أمام كل باب تشكّل مستطيلاً لا تقلّ أبعاده عن 1.20x 2.20 م. أما خارج القاعة فيجب أن تشكّل مساحة المناورة مستطيلاً لا تقلّ أبعاده عن 1.20x 1.70 م. مساحة المناورة الموصى بها لا تقلّ عن 1.60x 2.20 م.

المرشدون

يجب توفير أدلاء ومرشدين ليكونوا دائماً على أهبة الاستعداد لتقديم يد العون لمن يحتاج إلى دخول الحمام أو الانسحاب للاستراحة.

الإضاءة

من المهمّ بمكان تفادي تسرب الضّوء إلى صالة العرض، لكن يجب في الآن عينه ضمان مسار آمن لذوي الضّعوبات البصريّة وتجنّب المواقف التي قد تسبّب لهم القلق.



قد يكمن الحلّ في الإنارة على مستوى الأرض بواسطة قاعدة ثقيلة تثبت الجهاز الضوئيّ يُضاف إليها مؤشّرات ملموسة تُثبت في الأرض. تتفادون بذلك أيّ إزعاج ناتج عن وصول أيّ مشاهد متأخراً عن موعد بداية العرض. يمكن للتوافذ الملوّنة أن تجنّبكم هي الأخرى مقلقة.

تخزين الأدوات المساعدة على الحركة

لمن يريد أن يجلس في مقعد عاديّ يستمتع فيه بالفيلم، يجب توفير مساحة لتخزين أدوات المساعدة على الحركة كالقواعد المساعدة على المشي والكراسي المتحركة والدراجات الصغيرة.



تجربة صالة العرض

لكل مكانه المفضل داخل صالة العرض يستمتع منه بمشاهدة الفيلم، لذا من المفضل إفساح المجال أمام الناس من ذوي الإعاقة ليختاروا مقاعدهم وألا يُفرض عليهم الجلوس في قسم مخصص لهم مسبقاً.

توفير الدعم للجميع



وضوح الرؤية

يجب أن يخلو خط نظر مترجمي لغة الإشارة من أيّ عوائق بصرية قد تحجب عنهم الرؤية كما يجب الإبقاء على مقاعد قريبة منهم محجوزة لصالح الضمّ من الناس أو لصالح أعضاء الجمهور من ذوي المصاعب السمعية.

مشاركة تجربة عرض الفيلم

ابدلوا قصارى جهدكم في استقبال الناس من ذوي الإعاقة والاعتناء بهم ليتمكنوا من مشاركة كامل تجربة مشاهدة الفيلم مع أصدقائهم أو عائلاتهم أو الشخص المرافق لهم أو ذلك المكلف برعايتهم أو حيوان الخدمة الخاص بهم.

منفذ إلى المسرح

يجب الأخذ بعين الاعتبار تأمين منفذ إلى المسرح لمن يستخدم أدوات مساعدة على التنقل، في حال كان على أحد منهم أن يقدم الحدث أو يشارك في نقاشه مثلاً. علاوة على ذلك، يوصى باستخدام منصات كلام يمكن تعديل ارتفاعها بما يناسب المتكلم.

التأكد من وضوح الخطاب

خلال أيّ حدث، يجب على جميع المتكلمين استخدام ميكروفونات والنطق ببطء ووضوح. هذا ويجب عليهم تكرار أسئلة الجمهور إن لم يتوقّر له ميكروفون آخر.

يجب توفير الدعم على الدوام لمن يطلب مرافقاً أو لمن يطلب الجلوس في مكان معين، إلى جانب الدرابزين مثلاً. كما أنّه من الأفضل ترك فسحة كافية من الوقت، ما بين فتح أبواب الصالة وبداية عرض الفيلم، ليتمكن الناس من اختيار أماكنهم والجلوس براحة.

اللافتات

يجب أن تكون اللافتات مقروءة وواضحة، ترشد الزوّار إلى الاتجاه الذي يجب أن يسلكوه ليجدوا مقاعدهم. يجب أن تتباين اللافتة مع الخلفية كما يجب أن تتباين الأحرف المكتوبة على اللافتة مع اللافتة نفسها. إلى جانب الأحرف على اللافتة يجب إضافة إشارات معينة كالأصم التي تشير إلى الاتجاه مثلاً.

يجب تركيب اللافتات التي تشير إلى الاتجاه على ارتفاع يكفي لعدم إعاقة الحركة كما يجب أن تُضاء جيّداً.

التزموا بالجدول الزمني

من المهمّ بمكان الالتزام بالجدول الزمني لعرض الفيلم، فعند نهايته سيحتاج الأشخاص من ذوي الإعاقة للاستعانة بخدمات نقل متخصصة وسيكون عليهم مغادرة العرض في الوقت المحدد مسبقاً.

مقاعد "الإتاحة"

ولاستيعاب حاجاتهم. في العديد من صالات العرض، تقع المساحات المخصصة لجلوس الناس من ذوي الإعاقة في مستويات تجعل من النظر إلى الشاشة أمرًا غير مريح أبدًا، خاصة لأولئك الذين قد تتسبب لهم إعاقتهم بالأم في العنق أو الظهر. يجب على دور العرض التأكد من توفير مساحة كافية لجلوس كل زبائنهم من ذوي الإعاقة كما يجب عليها أن تخصص لهذه المساحة موقعًا مناسبًا يضمن تجربة مريحة وممتعة.

التوزيع

إن توفير المساحات الخاصة بمستخدمي الكراسي المتحركة في أنحاء مختلفة من الصالة، يعدّ ميزة إضافية في الخدمة التي توفرها لهم هذه الصالة. مع ذلك، يجب أن تطابق هذه الخدمة المميّزة تعليمات الحماية من الحريق التي توصي بضرورة تخصيص مواقع هذه المساحات بالقرب من مخارج الطوارئ مع احترام معايير وضوح الرؤية لجميع المشاهدين في صالة العرض.

في حين يصعب تعريف المساحة المثالية كونها تخضع للزغبات والحاجات الخاصة بكل شخص من المشاهدين، فإنّ المعايير التي تحكم جودة العرض السينمائيّ تضع حدًا أدنى من القيم والتوصيات التي يجب أن تنطبق على كل المشاهدين دون أيّ تمييز.

الموقع

موقع الكراسي المتحركة في وسط الصالة

يسمح هذا الموقع في وسط الصالة بتأمين تجربة سينمائية جامعة لا تميّز بين المشاهدين، على أن يتمّ تفادي كل ما يمكن أن يعيق نظر أيّ منهم. عند توسطه الصالة، في الصفّ الأوّل من مقاعد الوسط، يسمح "المنحدر المقابل" أو المنحدر المعاكس" (counter-slope) لمستخدمي الكراسي المتحركة بالاستمتاع بتجربة مريحة إذ لن يُضطروا في هذه الحالة إلى إمالة رؤوسهم إلى الخلف فيتجنّبون بذلك الكثير من الألم.

في الجزء الخلفي من الصالة

إنّ تمرکز الكراسي المتحركة في الجزء الخلفي من الصالة يتيح لمستخدميها الاستفادة من مخرَج قريب منهم من غير أن يتسببوا بأيّ إزعاج بصريّ لبقيّة المشاهدين.

في الصفّ الأوّل من الصالة

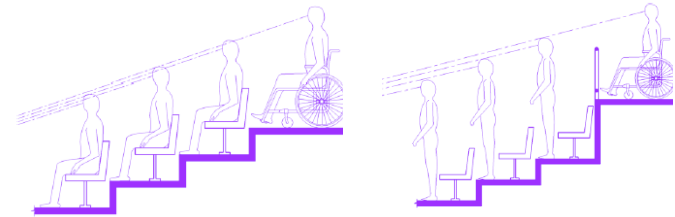
يجب تجنّب تخصيص مساحات للكراسي المتحركة في الصفّ الأوّل من الصالة. إنّ هذا الموقع يضع مستخدمي هذه الكراسي في موقف غير مريح على الإطلاق، فهم لا يستطيعون الإنحناء بأجسادهم ليعدّلوا من زاوية الرؤية كما يفعل غيرهم من الناس الأصحاء جسديًا.

تُعتبر خاصيّة "مقاعد الإتاحة" أو أماكن الجلوس التي يمكن للأشخاص من ذوي الإعاقة الوصول إليها واستخدامها بسهولة، خاصيّة مهمّة لدور العرض التي يمكن لها أن تستقبل كل أطراف الناس. غالبًا ما يتمّ الفصل بين مستخدمي الكراسي المتحركة أو مستخدمي أدوات المساعدة على التّنقل وبين رفاقهم عند مشاهدتهم لعرض في دور السينما، وذلك لنقص في أماكن الجلوس المخصصة لهم



الأبعاد

يجب توفير مساحة حرّة لكل شخص يستخدم كرسيًا متحركًا، بعرض 90 سم وعمق 120 سم. يوصى بتأمين مساحة خاصة بكرسيين متحركين على الأقل في المكان.



يتراوح ارتفاع عين الجالس في كرسي متحرك بين 1.20 و1.30 م، أي أعلى من عين الجالس في مقعد عاديّ من مقاعد صالة العرض (1 إلى 1.10 م).

يجب أخذ هذا الاختلاف بعين الاعتبار عند تصميم المنحدر أو المدرج في صالة العرض.

مثال عن مخطط لصاله عرض

1 مخرج الطوارئ

تؤدي الأبواب الموجودة إلى جانبي الشاشة إلى مساحة خارجية آمنة وعلى مستوى مواقف السيارات.

2 موقع الكراسي المتحركة

تقع المساحات المخصصة للكراسي المتحركة في الصف الأول من وسط الصالة وفقاً للمعايير المعتمدة في صالات العرض.

3 قاعات الدخول

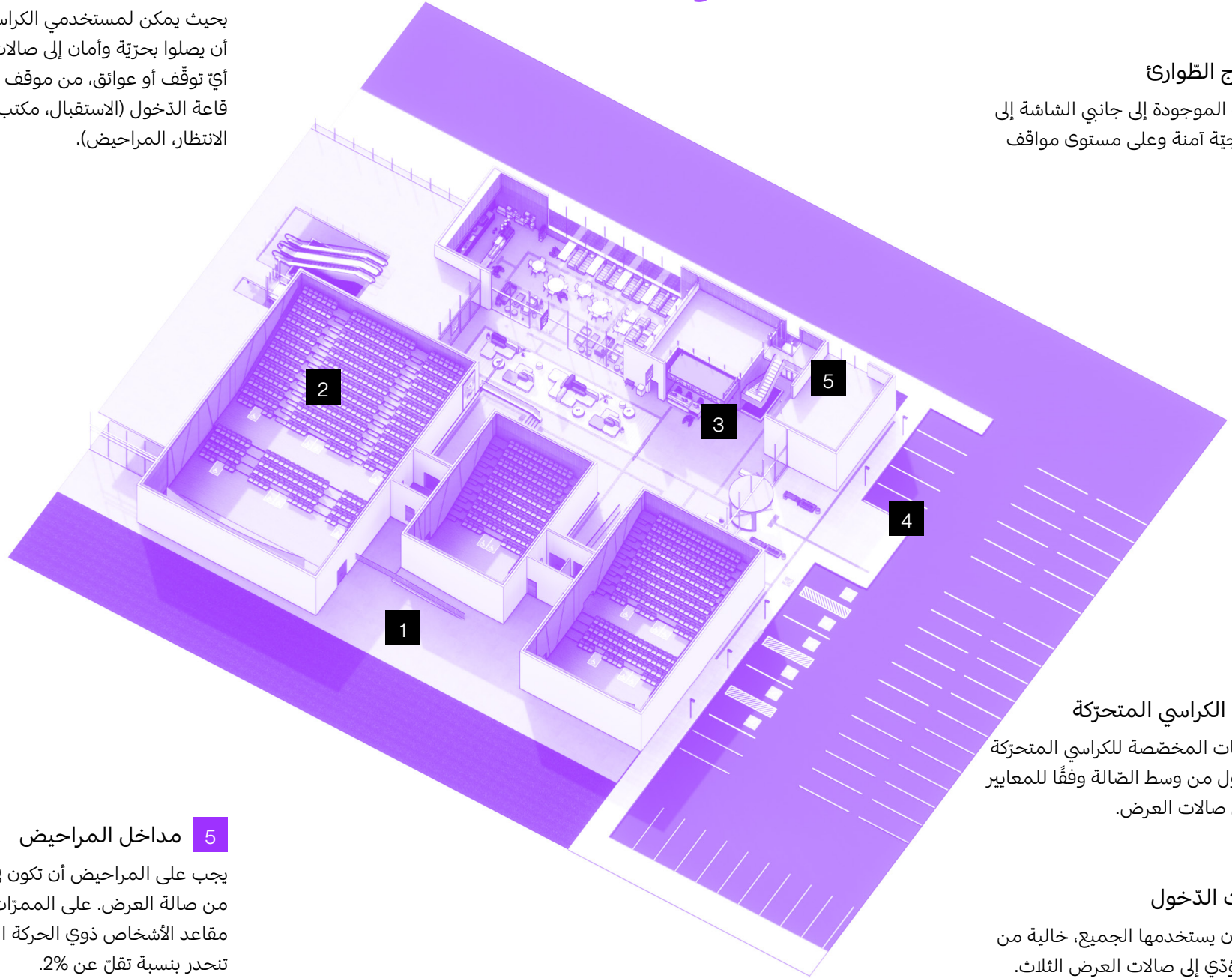
قاعة يمكن أن يستخدمها الجميع، خالية من أي عوائق وتؤدي إلى صالات العرض الثلاث.

4 مسار متواصل

بحيث يمكن لمستخدمي الكراسي المتحركة أن يصلوا بحرية وأمان إلى صالات العرض بدون أي توقف أو عوائق، من موقف السيارات إلى قاعة الدخول (الاستقبال، مكتب بيع التذاكر، الانتظار، المراحيض).

5 مداخل المراحيض

يجب على المراحيض أن تكون في موقع قريب من صالة العرض. على الممرات المؤدية إلى مقاعد الأشخاص ذوي الحركة المحدودة أن تنحدر بنسبة تقل عن 2%.



الاحتياجات التّقنيّة

عُونة إلكترونيّة (Captioning)



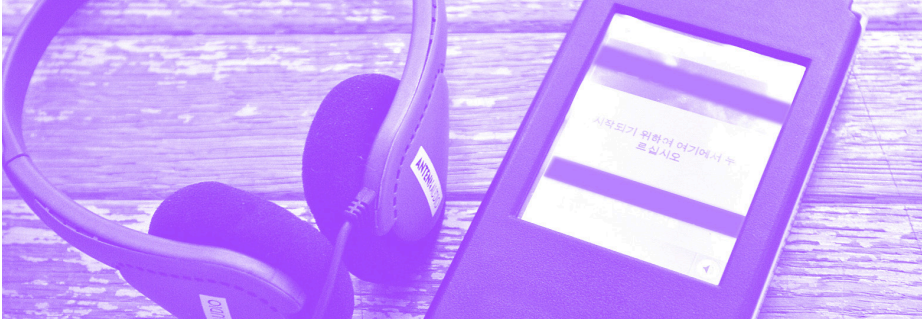
مفتوحة (على الشّاشة يراها الجميع) وفي الوقت نفسه مغلقة (مخصصة للأفراد) تقدّم وصفاً نصّياً متزامناً مع أحداث الفيلم، تعرض الحوارات وتصف الأصوات الأساسيّة التي يحتاجها الجمهور ليتمكّن من متابعة قصة الفيلم. تجعل "العنونة الإلكترونيّة" من الأفلام في متناول التّاس من الضّم أو من ذوي الضّعوبات السّميّة أو من الذين يستخدمون أجهزة المساعدة على السّمع وهي مفيدة للجميع. هذا ويُصح باستخدام تكنولوجيا CaptiView وهي نظام عنونة إلكترونيّة مغلقة يستفيد منها في صالات العرض الأشخاص الذين يعانون من صعوبات سمعيّة. هي نظام إرسال واستقبال للعنونة الإلكترونيّة المغلقة عبر موجات لاسلكيّة.

"إتاحة" التّواصل عبر التّرجمة الفوريّة (CRAT)



هو فعل نسخ وترجمة النّص والصوت إلى كلمات نصيّة. يظهر النّص المكتوب بشكل مباشر بالتزامن مع الكلمات المنطوقة أو المسجّلة، على شاشة كبيرة أمام الجمهور بأكمله أو على حاسوب محمول أو على أيّ جهاز محمول آخر. تجعل إتاحة التّواصل عبر التّرجمة الفوريّة، من أيّ حدث أو خطاب أو ندوة أو اجتماع، في متناول الأشخاص من ذوي الضّعوبات البصريّة. إنّ تكنولوجيا "إتاحة" السّماع وخدماتها لأمرٌ أساسي في توفير الحدث أمام الجميع بحيث يمكن لأيّ شخص أن يشارك فيه بغضّ النظر عن وضعه الضّخّي.

الوصف الصّوتي (AD)



هو الوصف اللفظي للعناصر البصريّة الأساسيّة في الإعلام والإنتاجات الحيّة المباشرة". يؤمّن الوصف اللفظي المعلومات حول المضمون البصريّ الأساسيّ في الفيلم، أي المعلومات الضّروية لكي يكوّن الجمهور فهمًا كافيًا للفيلم. إنّ عدم توفير وصف صوتي للجمهور قد يمنع المكفوفين وأصحاب الضّعوبات البصريّة من تكوين فهم متكامل للفيلم. يتمّ تسجيل الوصف اللفظي مسبقًا لكي يتمكّن المشاهد من الاستماع إليه خلال عرض الفيلم عبر سماعات للرّأس. كخيار أقلّ كلفة، يمكن لعمال مدرّبين أن يقدّموا هذه الخدمة إذ يجلسون قرب المشاهد ويصفون له لفظيًا ما يجري على الشّاشة. في الوقت الرّاهن، لا يتوفّر الوصف اللفظي في كلّ الأوقات.

التّشخيص بواسطة لغة الإشارة



إنّ توفير تشخيص أو ترجمة بلغة الإشارة في أيّ حدث من الأحداث، يجعل منه متاحًا أمام المشاركين الذين يستخدمون لغة الإشارة كوسيلة تواصل. في الأحداث المنظّمة كهذه، يعمل مترجمو لغة الإشارة كصلة وصل بين اللغة المنطوقة ولغة الإشارات وذلك لصالح نوعين من الجماهير: أولئك الذين يستخدمون لغة محكيّة وأولئك الذين يستخدمون الإشارات. يسمح ذلك بتواصل كلّ المشاركين. يجلس مترجمو لغة الإشارة أو يقفون إلى جانب المقدّم الرّئيسي للحدث بطريقة يراهم فيها الجميع.

06

لذوي الصَّعوبات السَّمعيَّة

يستخدم النَّاس الذين يعانون من ضعف في السَّمع أو "صعوبات في التَّواصل"، وسائل مختلفة للتَّواصل مع غيرهم. قد يتبادل الصَّم أو الذين يعانون من صعوبات سمعيَّة، المعلومات مع محيطهم عبر الكتابة أو لغة الإشارة بدلاً من الكلام المحكيّ. في ما يلي، دليل سهل للتَّواصل مع من يعاني من صعوبات سمعيَّة.



تحدّثوا بوضوح وبصوت مسموع مع الاحتفاظ بحركة فم طبيعية. إنّ التّشديد على نطق الكلمات قد يجعل من الصّعب قراءة الشّفاه.

حاولوا التّخفيف من الضجيج في الخلفيّة عند تحدّثكم مع أشخاص يعانون من صعوبات سمعيّة أو عند تزويدهم بتعليمات.

تأكّدوا من وقوف الشّخص الذي يعاني من صعوبات سمعيّة بالقرب منكم أو أمامكم حيث قد يقدر على سماعكم أو قراءة شفاهكم (إن كان يجيد قراءة الشّفاه).

أعيدوا صياغة الجمل التي قد لا يفهمها المستمع عوضاً عن تكرارها مرّة بعد أخرى.

الإشارات

استخدموا لغة الإشارة. اسعوا للحصول على المساعدة من مترجم لغة فورية إن توفّر أو اطلبوا المساعدة من عائلة أو صديق قادر على فهم الشخص الذي يعاني من صعوبات سمعية.

استخدموا تعابير وجه تناسب الموضوع وجوّ النقاش.

أنظروا مباشرة في وجوه الأشخاص المعنّين لتحافظوا على التواصل البصري وتكلّموا معهم مباشرة وليس مع المترجم أو غيره.

حافظوا على التواصل البصري لأنكم إن قطعتموه فإنّ ذلك سيشير إلى انتهاء الحديث



ج ش ت ب أ



ر ن د خ ح



ض ص ش س ز



و ف ع ظ ط



ن م ل ك ق



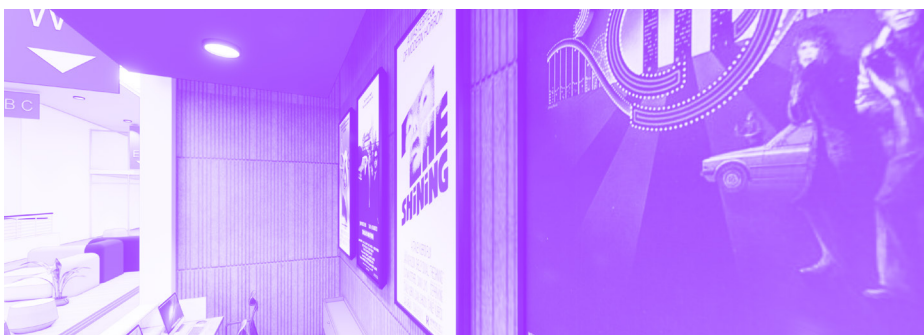
لا ه ي و ه

الإضاءة

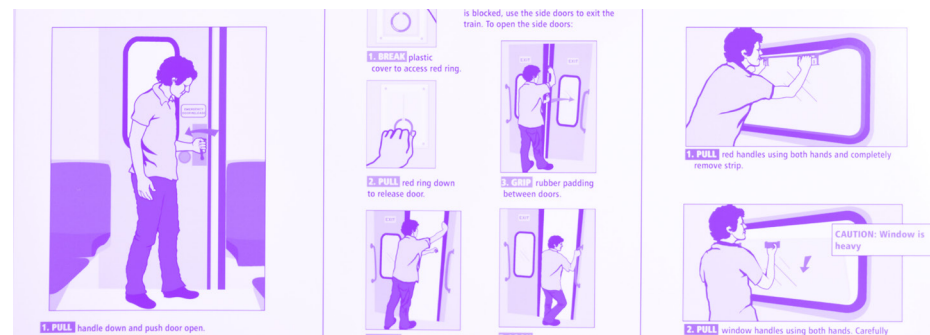


استخدموا الإضاءة لتحذير الناس إن حصل أيّ تغبّر في الموقف.

الصّور



استخدموا الوسائل البصريّة لتحديد الاتجاهات. استخدموا صورًا بسيطة، رموز وخرائط "الإتاحة" المتعارف عليها دوليًا لتحديد الاتجاهات داخل المكان وخارجه. حدّدوا على الخريطة موقع الأشخاص الحاليّ لتوضحوا مكان تواجدهم وترشدوهم إلى الاتجاه الذي يتوجب عليهم اختياره انطلاقًا من الموقع المحدّد على الخريطة.



استخدموا الإيماء أو العروض أو التعليمات المكتوبة والمصوّرة عوضًا عن الاعتماد على اللفظيّة منها دون غيرها.

07

لذوي الصَّعوبات البصريَّة

فيما يلي بعض العناصر التي يجب أخذها بعين الاعتبار عند التَّعامل مع الأشخاص من ذوي الصَّعوبات البصريَّة، سواء على مستوى هندسة المرفق أو على مستوى التَّواصل: طبيعة الموادّ المستخدمة، الصَّوت، الإضاءة، اللون والرَّائحة.

عن الصّعوبات البصريّة

الأشخاص من ذوي الصّعوبات البصريّة

أيّ شخص يعاني من ضعف غير قابل للعلاج في البصر ومعرض لمجموعة واسعة من المشاكل. الذين يعانون من فقدان كامل للبصر هم قلة. معظم الأفراد الذين يُصنّفون اليوم كمكفوفين، ما زالوا يتمتعون بقدرة ما على الإبصار ويمكن مساعدتهم لاستخدامها بشكل جيّد ممّا يحسّن من نوعية حياتهم.



فقدان الرؤية المحيطية



فقدان الرؤية المركزية

أدوات المساعدة على التّنقل

يستخدم العديد من الأشخاص الذين يعانون من صعوبات بصرية أدوات المساعدة على التّنقل، مثل: عصي رمزية: عصي قصيرة بيضاء تُحمل على عرض الجسد لإعلام الناس بأنّ الشخص الذي يحملها يعاني من صعوبات بصرية.

عصي طويلة: عصي بيضاء تصل إلى مستوى الأرض تُستخدم لتحسّس المخاطر والعقبات وتفاديها. هذه عصي مزوّدة بمجموعة من الرّموز والأدوات كالعصي المزوّدة بطابة عند طرفها الأسفل (Ball Guide canes). تُحمل قطنيًا وتُستخدم للعثور على العقبات كالأرصعة والسلالم.

عصي مزوّدة بشريط أحمر: تشير إلى أنّ حاملها يعاني من صعوبات بصرية وسمعية.



رؤية غير واضحة



رؤية غير كاملة

اعتبارات تقليديّة لذوي الصّعوبات البصريّة

عند التخطيط لزيارة دور العرض يتعيّن على ذوي الصّعوبات البصريّة الأخذ بعدة عوامل وطرح مجموعة من الأسئلة:

قبل التّوجه إلى العرض يجب مراعاة العوامل التالية: سهولة حجز التذاكر، مدّة الفيلم، توفّر خدمة "الوصف الصوتي"، بالإضافة إلى "الإتاحة" في المرفق المقصود. يُنصح أيضًا بالسؤال عن أقلّ الأوقات ازدحامًا في دار العرض.

في مكان العرض يجب طرح هذه الأسئلة: هل من موظف متوفّر لتقديم المساعدة والدعم؟ هل ستلقون ترحيبًا حارًا وودودًا؟ هل من قوائم طعام ومشروبات "متاحة" لذوي الصّعوبات البصريّة؟ هل من السهل قراءة اللافتات؟ هل من الواضح كيفية الحصول على سقاعات "الوصف الصوتي" وأين يمكن الحصول عليها؟ ما مستوى الإضاءة في المكان؟ هل من أماكن استراحة مناسبة لحيوانات الخدمة؟

كما يمكن لأمراض العين أن تؤثر على البصر بالطرق التالية: نقاط داكنة تطوف في الصورة التي تلتقطها العين (floaters)، حساسية مفرطة للضوء، عمى ليلي، هلوسة، رؤية مزدوجة، عدم القدرة على تقدير المسافات، آلام العين واحمرارها، ضعف في إدراك اللون والتباين.

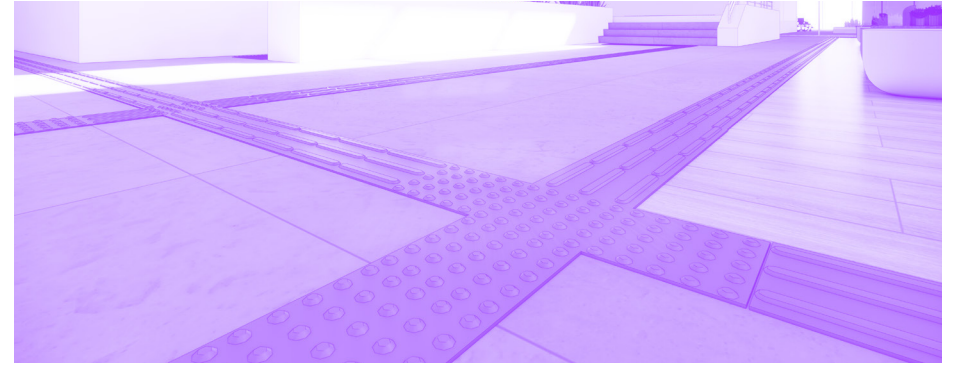
متطلّبات ينبغي تلبّيها

يعاني الأشخاص من ذوي الصّعوبات البصريّة من ضعف في البصر يؤثّر على قدرتهم على تأدية نشاطاتهم اليومية. لذا، لتسهيل حياتهم، ينبغي تلبية بعض المتطلّبات: - استخدام مؤشّرات أرضية ملموسة TGSي تُستخدم لمساعدة ذوي الصّعوبات البصريّة ولتوفّر لهم بيئة خالية من العوائق وتحدّثهم من المخاطر التي قد تواجههم في تحركهم. - النظام الصوتي لإصدار وبيع التذاكر وبرمجة العروض المدعومة "بالوصف الصوتي" (AD) ضروريان لكي يشعر الناس بالاستقلالية ولكي يُتاح العمل أمام الجميع. - حرّية دخول حيوانات الخدمة التي ترافق الأشخاص من ذوي الصّعوبات البصريّة، إلى المرافق العامة والخاصة.

المواد الملموسة المستخدمة

المؤشرات الأرضية الملموسة TGSi

تساعد المؤشرات الأرضية الملموسة الناس الذين يعانون من صعوبات بصرية على التنقل وبلوغ وجهتهم. تحذّرهم من المخاطر التي قد يقابلونها. يستخدم المشاة من ذوي الصعوبات البصرية عصاً طويلة في تنقلهم يجدون من خلالها طريقهم معتمدين على الأسطح الملموسة التي يمكن للعصا أن تستشعرها؛ كما يعتمدون على نعال أحذيتهم في استشعار هذه الأسطح. تُستخدم المؤشرات الأرضية الملموسة في مختلف أنحاء العالم لمساعدة ذوي الصعوبات البصرية على التنقل في بيئة خالية من العقبات.



اللافتات



كان المرافق "المتاحة" تستخدم رموز "إتاحة" كبيرة وبسيطة ومتعارف عليها دولياً.

درازين مزوّد بتعليمات بلغة البريل

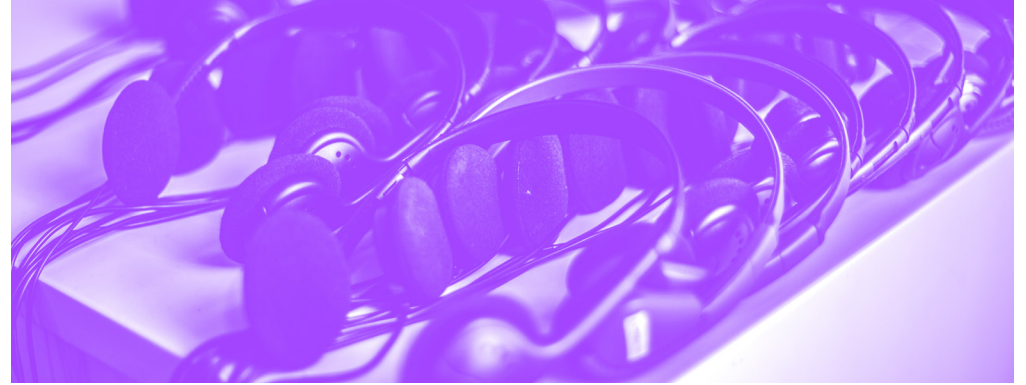
يُصنّع الدرازين المزوّد بلغة البريل بهدف نقل المعلومات اللازمة عن أيّ سلالمة للمكفوفين وذوي الصعوبات البصرية ولتمكينهم بالتالي من التنقل باستقلالية وأمان.



أبجدية البريل (Braille Alphabet)

A B C D E F G H I J	? ! . -	أ ل ت ن ق ع ط ص ظ
K L M N O P Q R S T	, ; : /	ة ب ن ض ز ر ذ خ ث
U V W X Y Z CH SH TH	” “ () ’	ا ك س د ح ج و لا و
1 2 3 4 5 6 7 8 9 10	CAPITAL FOLLOWS NUMBER FOLLOWS DECIMAL POINT	ي آ ي ه م ف غ ش

اعتمدوا لغة البريل في تبليغ المعلومات المطبوعة



لتوفير خدمة "الوصف الصوتي" (Audio Description) للزبائن، يُنصح باستخدام أجهزة استقبال محمولة تعمل بالأشعة تحت الحمراء (IR) مزودة بساعات رأس وأدوات مساعدة سمعية كساعات الأذن، منها للضعوبات البصرية (VI) ومنها للضعوبات السمعية (HI). تستخدم معظم دور العرض ساعات رأس تعمل بالأشعة تحت الحمراء لتقديم عروض مدعومة بالوصف الصوتي. مع ذلك، تقوم بعض دور العرض باستبدال هذه الأجهزة تدريجيًا بأخرى يحملها المستخدم معه وتتيح له استخدام ساعات الرأس الخاصة به إن رغب بذلك. إضافة إلى هذا فإن هذه الأجهزة التي يحملها المشاهد تسمح له بالاختيار بين استخدام ساعات الرأس أو نظام "حلقات العنق" (neck loops)، في حال كان هذا المشاهد من مستخدمي ساعات أذن قديمة لا تعتمد تقنية رقمية حديثة ويرغب بتفعيل خاصية التقاط الموجات الصوتية من أي جهاز بث متوفر "تيلي كويل" (tele-coil)، هكذا يستقبل مستخدم سقاعة الأذن الصوت مباشرة من مصدره ويعزل باقي الأصوات المحيطة.

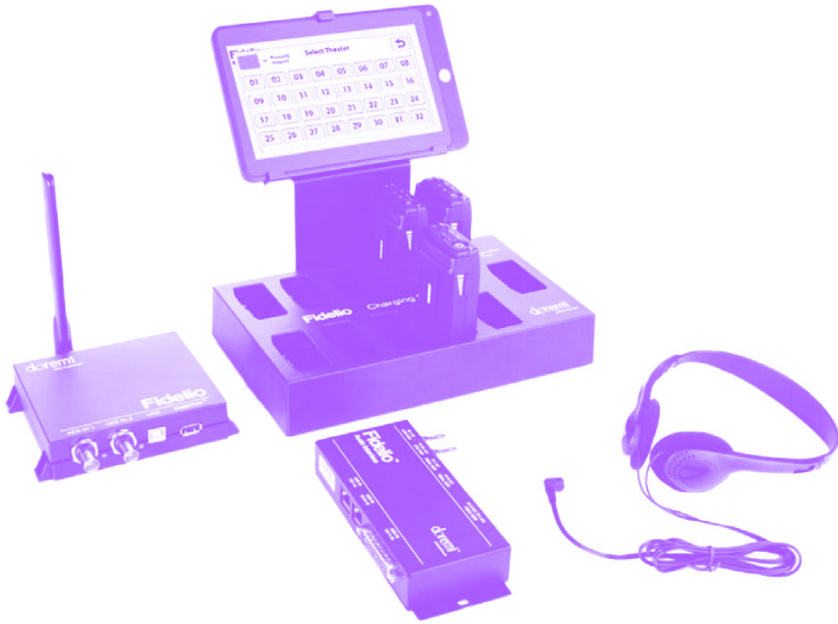
المضمون

يجب أن يتمتع كاتب المضمون بملاحظة دقيقة ومهارة لغوية وأن يتمكن من تحديد العناصر المرئية الأساسية التي لا بد من ترجمتها إلى كلمات من أجل توفير أفضل فهم ممكن للعمل (الفيلم أو غيره). بالإضافة إلى ذلك فإن المهارة اللغوية مهمة جدًا في اختيار الكلمات المناسبة، باختصار ودقة قدر المستطاع. من المهم أيضًا عدم التطق فوق الأصوات الرئيسية الهامة في شريط الفيديو. متى أتيح المجال لإضافة بعض الكلمات، يجب استغلال هذه الفرصة لإيصال قدر أكبر من المعلومات حول المشهد أو الشخصية مما يتيح للمشاهد إمكانية تكوين فهم أفضل للعمل ككل. علاوة على ذلك، يجب الحفاظ قدر الإمكان على التوقف الدرامي وفترات الضمت والموسيقى والأصوات المرهفة في الخلفية. إضافة إلى ذلك فإن من المفضل أن يقوم الشخص الذي يعاني من صعوبات بصرية بالتحقق من دقة الوصف الصوتي. يختلف الوقت الذي قد تستغرقه كتابة نص الوصف الصوتي باختلاف الأفلام وتعقيدها. قارئ الوصف الصوتي: تم وضع نص الوصف الصوتي ليقرأه ممثل محترف كتعليق. وفقًا لطلب الزبون وبناءً على الميزانية المخصصة للمشروع، يمكن الاختيار بين صوتين: صوت ذكر أو صوت أنثى أو الإثنين معًا. يتم التناوب بين الأصوات وفقًا لسباق السيناريو.

التحكّم بالصّوغاء

ابتعدوا عن مصادر الصّوغاء عند نقل الرسائل أو إعطاء التّوجيهات والإرشادات.

مثال عن المعدادات



نظام "دولي فيديليو" الصوتي اللاسلكي

نظام Dolby Fidelio هو نظام صوتي لاسلكي يقدم سرًا خاصًا بذوي الضعوبات السمعية (HI) وآخر خاصًا بذوي الضعوبات البصرية (VI). يتكوّن النظام من جهاز إرسال يندمج مع "خادم السينما الرقمي" (digital cinema server) ومن محطة شحن مزودة بجهاز إعداد لوجي (tablet)، ويتيح للموظفين شحن وبرمجة أجهزة الاستقبال استعدادًا لاستخدامها في أي صالة مجهزة لذلك. تقدر محطة الشحن على استيعاب عشرة أجهزة استقبال. يقدر جهاز الإعداد اللوجي على برمجة أجهزة الاستقبال إقامًا لتقدم خدمة HI على كلتا الأذنين، أو لتقدم خدمة VI على كلتا الأذنين أيضًا، أو لتقدم الخدمتين معًا، واحدة لكل أذن. تتيح لكم هذه الإعدادات المختلفة منح كل فرد من الجمهور حصة اختيار الخدمة التي تناسبه. يمكن استخدام جهاز استقبال "فيديليو" إقامًا مع ساعات الرأس المرفقة به أو مع ساعات الرأس و/أو الأذن المفضلة لدى المستخدم..

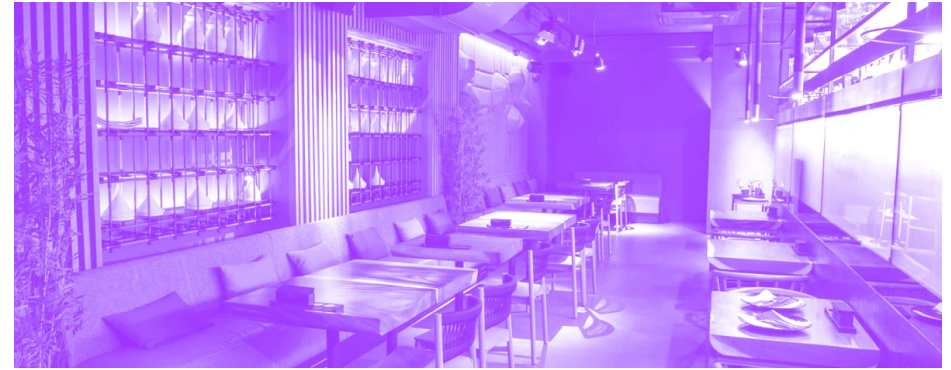
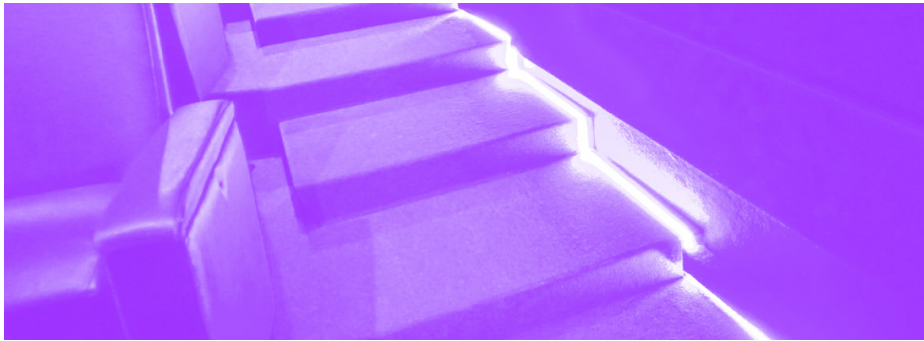
الإضاءة

مختلف مستويات الإضاءة

تُعدّ إضاءة الجوّ العامّ (ambient lighting) أمرًا بالغ الأهمية في صالات العرض. مذ يدخل المشاهد إلى الصالة تحتاج عيناه للتأقلم مع مستويات الضوء المنخفضة، لذا فإنّ الإضاءة العامة تساعد العين على التأقلم بسهولة من دون أيّ مشاكل. يجب أن تكون الإضاءة العامة ناعمة وأقلّ قوّة من الإضاءة التقليدية. يمكن للون أيضًا أن يلعب دورًا في هذا المجال إذ تختار معظم دور العرض ألوانًا تميل إلى الأزرق أو الأصفر.

السلامة أولاً

بالنسبة للإضاءة في صالة العرض فإنّ معايير السلامة تفرض نفسها كأولوية. لذا، إن لم تكن الإضاءة داخل الصالة مدروسة بشكل جيّد فإنّها قد تؤدي للأسف إلى بعض الحوادث. يجب الأخذ بعين الاعتبار ازدحام أماكن معيّنة كالسلالم والمقاعد والمخارج. يجب إضاءة السلالم بأضواء تمتدّ على طول هذه السلالم مع إضافة أضواء صغيرة تُثبت على كل درجة من درجات السلالم. يجب أيضًا تثبيت أضواء صغيرة تحت المقاعد لتأمين رؤية واضحة. يجب تحديد المخارج باستخدام لافتات "مخرج طوارئ" للحفاظ على سلامة الزوّار.



التنبّه إلى



انعكاس الضوء على الأسطح وتسرب النور من أضواء خلفية تُثبت في مواقع غير مناسبة. يجب التفكير بالإضاءة الاصطناعية كوحدة كاملة متكاملة مع احترام وظيفة كل مصدر من مصادر الضوء ومراعاة التناغم في ما بينها: الأضواء العلوية، أضواء الجدران، شاشات العرض المختلفة، الخ...

مع ذلك، فإنّ الأمر يتطلّب أكثر من مجرد إضاءة عامة. لا بدّ من إضاءة علوية (overhead lights) تُستخدم لتأمين مستوى كافٍ من الإنارة لفريق تنظيف الصالة، علمًا أنّه يجب الإبقاء على هذه الأنوار مطفأة خلال العرض إذ لا تقدر العين على التأقلم مع الانتقال من إضاءة قوّة إلى أخرى خافتة خلال دقائق معدودة. من الجيّد أيضًا الانتقال برواد السينما تدريجيًا إلى إضاءة خافتة. بينما من المتوقّع أن تكون صالة الاستقبال ذات إضاءة قوّة، يجب على الممّرات المؤدّية إلى صالات العرض أن تكون أقلّ إضاءةً من صالة الاستقبال كذلك الأمر بالنسبة لمداخل صالات العرض وهكذا دواليك، لكي يتمّ الانتقال إلى الإضاءة الخافتة تدريجيًا وبسلاسة.

الإضاءة الطبيعيّة

عادةً ما يوفّر الضوء الطبيعيّ في صالة الاستقبال معايير مطمئنة تحدّد للزوّار الزّمان وترسم المكان. رغم ذلك، فإنّ من الضروريّ التّحكّم بهذه الإضاءة لتفادي بعض التأثيرات غير المرغوبة كالوهج القويّ والاختلافات في مستويات الضوء إلخ...

الإضاءة الاصطناعيّة ضروريّة

من المهمّ الحفاظ على التّجانس بين مختلف أنواع الإضاءة، عبر استخدام درجة حرارة ضوئية تقدر على تلبية متطلّبات الجوّ العامّ المناسب. إنّ درجة الحرارة الضوئية الأقرب إلى درجة حرارة الضوء الطبيعيّ هي حوالي 4200 كلفن، مع العلم أن هذا النّوع من الإنارة يمكن أن يبدو باردًا متى استُخدم بكمّيّات ضئيلة. عمومًا، حافظوا على درجة حرارة ضوئية تتراوح بين 3000 و5000 كلفن.

الإضاءة

الجزء العام

تستفيد الضالة من تعدد أنواع الإضاءة على امتداد فترة العرض: أنوار مضاءة عند دخول المشاهدين، شبه إظلام عند عرض الفقرات الإعلانية، إظلام كامل عند بدء عرض الفيلم. إن العودة التدريجية إلى إضاءة الضالة غالبًا ما تحصل مع بدء "تيرات" النهاية (credits). لا بد من التبديل التدريجي في مستوى الإضاءة لضمان راحة المشاهدين ولتفادي التسبب بأي توتر وخاضة لذوي الضعوبات الذهنية والإدراكية الذين قد يزعجهم التغيير المفاجئ بمستوى الضوء.

تساهم الإضاءة في إضفاء جمالية على المكان وتلعب دورًا في تحديد هويته وإظهار أي عناصر مهمة في المكان على حساب أخرى أقل أهمية (الشاشات، الجدران، الأسقف الاصطناعية، إلخ). علاوة على ذلك من المهم تجنب مطين إثنين: الإضاءة المنخفضة وتلك المباشرة الشاطعة. على الإضاءة ما قبل العرض أن تضمن للمشاهد مسارا آمنًا إلى صالة العرض وأن تؤمن له القدرة على قراءة أي مطبوعات بسهولة.

الأمن

بغية تنبيه الجمهور إلى العقبات أثناء أي إخلاء طارئ (حريق) أو في حال وصول بعض المشاهدين متأخرين عن بداية العرض، يجب تثبيت مصادر إضاءة مُرشدة خفيفة على مستوى الأرض. يجب ألا تكون هذه الأضواء ساطعة وإلا تسببت بإزعاج خاضة لذوي الضعوبات البصرية. تسمح هذه الأضواء بتفادي أي مواقف مثيرة للتوتر. مع ذلك، يجب تثبيت الأضواء المُرشدة هذه بدقة شديدة كي لا تؤثر على عرض الفيلم. تستخدم صالات العرض الحديثة أضواء بيضاء أو زرقاء تراعي الجمالية ولكنها تُزعج العين وتتسبب بانعكاسات ألوان على شاشة العرض، خاضة خلال المشاهد المظلمة. غالبًا ما يساعد الضوء الأحمر على تفادي هذا الإزعاج.

الراحة والسلامة على المسار

بفضل أجهزة الإضاءة، سواء موزعة بالتساوي في أرجاء المكان أو مخصصة لزوايا مميزة (تحديد المساحات، تغيير الاتجاهات، إضاءة عناصر هندسية)، يمكن للضوء أن يساهم في تشكيل سينوغرافيا المكان والحفاظ على أمان المسارات.

الألوان

اللافتات والتعليقات

اكتبوا التعليلات بأحرف متفاوتة في الحجم وبخطوط مختلفة وألوان متباينة.

تحديد المناطق الخطرة

تأكدوا من تحديد السلالم والحواف والأعمدة والحفر والمنحدرات، بخطوط واضحة (ألوان زاهية متى أمكن ذلك؛ أصفر، برتقالي، إلخ...).

ألوان بسيطة



لا تُكثروا من استخدام الألوان وحافظوا على بساطتها وتجنبوا الإفراط في الاعتماد على الأنماط. تذكروا أنّ كثرة الألوان قد تخلق ارتباكاً لدى الناس.

الرّائحة

تحديد المساحات



يمكن للزوايح أن تساعد ذوي الصعوبات البصريّة على تكوين إدراك واضح لجغرافيا المكان. قد تسهل الزوايح عليهم تنقلهم من خلال الارتباط العضويّ بين حاسة الشّم والذاكرة.

التحدث إلى ذوي الصعوبات البصريّة

توحيّ الدقّة



استخدموا كلامًا مباشرًا ودقيقًا عند تقديم الإرشادات، من مثال: "الباب إلى يساركم" عوضًا عن "الباب هناك". استخدموا موادّ ملموسة لتشرحوا كلامكم. استخدموا شرحًا لفظيًا بدلًا عن المرئيّ وعوضًا عن الأساليب البصريّة المساعدة.

التعريف عن النفس



عند مقابلة شخص يعاني من صعوبات بصريّة، عزفوا عن أنفسكم أوّلًا قبل أن تتواصلوا معه جسديًا.

الوقوف مقابل الشخص



قفوا أمام الشخص الذي يعاني من صعوبات بصريّة عندما تتحدثون إليه. أنهوا المحادثة لفظيًا ودعوا المُخاطب يعرف بنيتكم إنهاء الحديث. تأكّدوا من وقوف من يعاني من صعوبات بصريّة في الصفوف الأماميّة.

08

لذوي الصّعوبات العقلية

تُعتبر الاضطرابات السلوكية النّقطة المشتركة بين الصّعوبات العقلية والاضطرابات النّفسيّة. رغم الاختلاف بين هذين النوعين من الصّعوبات في الأصل والخصائص، فإنّهما يتطلّبان انتباهًا خاصًا في مجال تأمين الدّعم الإنسانيّ.

يجب تكييف تجربة العرض السينمائيّ مع حاجات ذوي الصّعوبات العقلية لكي يشعروا وعائلاتهم بالراحة بين بقية المشهدين. يتمتّع ذوو الصّعوبات العقلية الخفيفة باستقلالية كافية ليشركوا في النّشاطات الثقافيّة المفتوحة للجميع.

عن الصّعوبات العقلية

القصور الفكريّ

تتسبب الصّعوبات العقلية بقصور فكريّ دائم. يظهر على ذوي القصور الفكريّ، بأشكال مختلفة، وجه أو أكثر من أوجه الضعف في وظائف الذكاء، غالبًا ما تصاحبه اضطرابات ثانوية في اللغة والحركة والإدراك الحسيّ والتواصل والتّمييز.

يؤثّر القصور الفكريّ على قدرة المرء على التّركيز والتنظيم والتّدكّر وتحديد المكان والزّمان. لمساعدة النّاس الذين يعانون من قصور فكريّ يجب إبلاء اللافئات واستخدام الرّسوم البيانيّة للتّخفيف من مشاكل القراءة، اهتمامًا خاصًا.

غالبًا ما يتعرّض ذوو القصور الفكريّ للتوتّر عند زيارتهم لأماكن جديدة عليهم كدور العرض السينمائيّ. عليهم أن يتحرّكوا أوّلًا داخل صالة صاخبة، ساطعة الإضاءة، ملأى بالنّاس وغنيّة بالمحفّزات الحسيّة، ليدخلوا بعدها إلى صالة مظلمة حيث يُطلب منهم الجلوس بلا حراك والتزام الضمت. بسبب كلّ ذلك قد ينتج عنهم أحيانًا سلوك غير اعتياديّ، كصراخ غير معهود أو ضحك أو تصفيق في غير محلّه أو تكرار للجلوس والوقوف على المقعد ممّا قد يجلب لهم نظرات شفقة أو غضب ويجبر مرافقيهم في معظم الأحيان على مغادرة العرض. هكذا، فإنّ وعي الموظّفين والتّعاون مع اختصاصيّ محترف، أساسيّان للتّواصل مع ذوي القصور الفكريّ ومساعدتهم.

الاضطراب التّفسيّ

في السابق كان الاضطراب التّفسيّ الذي اعترف به قانون شباط / فبراير من العام 2005 ، يُسمّى "بالمريض العقلي" ممّا خلق التباسًا بينه وبين القصور الفكريّ. ينشأ الاضطراب التّفسي من مرض أو من خلل في التّوازن التّفسيّ.

تبقى القدرات العقلية والإدراكية والفكرية لدى هذه الفئة من النّاس سليمة، لكنّها يمكن أن تتأثّر بالأعراض التّاجمة عن الاضطراب التّفسيّ. يمكن للاضطراب أن يبدأ وتزيد حدّته أو تتراجع، في أعمار مختلفة. من الضعب أحيانًا التّواصل مع من يعاني من اضطراب نفسيّ خلال تعرّضه لأزمة نفسيّة.



إنّ الشّعور بعدم تقبّل البيئة لهم يدفع ذوي الاضطراب التّفسيّ إلى عزلة عاطفيّة واجتماعيّة قد تتسبب بأضرار كبيرة لهم. لا يتعلّق الأمر إدًا بأناس "لا يتمتّعون بذكاء" أو "أقلّ ذكاء من غيرهم"، بل يرتبط حقًا بأناس يعانون من حالة نفسيّة غير ثابتة ينتج عنها طريقة تفكير مختلفة وتتسبب بالمشاعر والخوف وغيره.

من المرجّح أن يتصرّف هؤلاء بطريقة مختلفة عن غيرهم في مواقف قد تبدو عادةً بسيطة. قد يستخدم البعض منهم طاقةً كبيرة في إخفاء اضطرابه الداخليّ، فيما يتصرّف غيرهم بطريقة غير اعتياديّة ويتأثّر البعض الآخر بعلاجات قويّة تبطئ من قدرته على الإدراك والفهم.

هم أناس ذات حساسيّة مرهفة وعالية، يختبرون مشاعر قويّة. إلى جانب امتلاكهم لإمكانات فنيّة تعبيرية كبيرة، هم كغيرهم من النّاس، يمتلكون مهارات مهنيّة واجتماعيّة وتفاعليّة. لذا، فإنّ الأخذ بحالتهم بعين الاعتبار، يتطلّب بالدرجة الأولى اتّخاذ تدابير تهدف إلى الحدّ من قسوة المكان والرّفح من درجة وعي الموظّفين المكلفين بالتّواصل المباشر معهم.

عروض مريحة وصديقة حسيًا

تمّ تصميم هذا النوع من العروض خصيصًا للناس الذين قد يستفيدون من بيئة لطيفة، بما فيهم أولئك الذين يعانون من التوحد أو من اضطرابات حسية وتواصلية أو من صعوبات في التعلّم. كيف يمكن إبدأ تصميم عرض من هذا النوع:



تكرار الإرشادات

يجب تكرار المعلومات عدّة مرات. على المرء أن يتحلّى بالصبر ويمنح الناس وقتًا إضافيًا ليتأكّد من نقل المعلومة بدقّة.



استخدام الألوان

استخدموا صورًا و أجهزة زاهية الألوان.

تبسيط الأمور

قسّموا المهمة إلى عدّة خطوات صغيرة وأوضحوا للناس الأهداف التي يجب إنجازها نتيجة للشرح المقدم.



صُمّمت العروض المريحة لتستقبل الناس الذين يعانون من صعوبات في التعلّم أو أولئك الذين يعانون من حالة خاصة في الإدراك والتواصل أو أيّ شخص آخر قد يستفيد من بيئة استعراضية لطيفة ومريحة. في العرض مقارنة أكثر استرخاءً من غيرها للحركة والضجيج وبعض التعديلات البسيطة على المؤثرات في الإضاءة والصوت. يجب شرح طبيعة العرض مسبقًا كما يُصح بتقديم الفيلم قبل عرضه لكي يعرف الجمهور ما ينتظره. يمكن تخصيص منطقة استراحة خارج صالة العرض.

بعض خصائص الإتاحة، كلفة الإشارة الأمبركيتية (ASL) والتواصل عبر الترجمة الفورية (CART) والوصف الصوتي (AD) والعنونة الإلكترونية (captioning). تتطلّب استثمارًا ماليًا يجب تضمينه في الميزانية في مرحلة التخطيط. أمّا بعض المتطلبات الأخرى فإنّها لا تكلف شيئًا وإما تبقى منخفضة الكلفة، كالمتمطّوعين الذين يرشدون الناس إلى الاتجاهات والوصف الصوتي المباشر إلخ...

استخدام لغة بسيطة

يجب توفير إرشادات واضحة ومختصرة وبسيطة كما يجب استخدام لغة بسيطة تضمن سهولة فهم الشرح المقدم للجمهور.

يجب على الشخص الذي يقدم الإرشادات الوقوف أمام الشخص المُخاطب لكي يسمعه ويراه بوضوح.

09

التفكير

التذاكر

شراء التذاكر

خذوا في عين الاعتبار وسائل شراء الناس الذين يعانون من صعوبات مختلفة للتذاكر - هل يمكن لهم مثلًا شراؤها عبر الهاتف إن لم يكن متاحًا لهم استخدام حاسوب أو الدخول إلى موقعكم الإلكتروني؟ هل يتعيّن عليهم استلام التذاكر شخصيًا قبل انطلاق المهرجان أو العرض، أم ترسلونها لهم عبر البريد الإلكتروني؟ يجب أخذ هذه الأسئلة بعين الاعتبار وبالتالي يجب تقديم العديد من الخيارات بغية "إتاحة" شراء التذاكر أمام الجميع. إن كنتم ستقومون بإصدار بعض التذاكر قبل العرض مباشرةً، تأكّدوا من جعل منطقة الانتظار أمام مناضد البيع مناسبة لمستخدمي الكراسي المتحركة وجهزوها بغطاء مناسب يقي من الجوّ العاصف.

التذاكر "المتاحة" ماديًا

فكّروا بتخصيص تذاكر لذوي الدّخل الثّابت أو المنخفض. إن كان في استطاعة المهرجان أو العرض تحمّل ذلك، قدّموا تذاكر مجانيّة (أو منخفضة الكلفة) لمرافقي الأشخاص الذين يحتاجون للمساعدة وأعلنوا عن توقّر هذا الخيار مسبقًا.

خدمة الزبائن والمتطوّعون

إنّ عدم اطلاع المرشدين وموظّفي إصدار التذاكر وموظّفي التسهيلات والمتطوّعين وغيرهم من الموظّفين، اطلاعًا كافيًا على ما يتعلّق بذوي الصّعوبات المختلفة، يمكن أن يخلّ بأهداف "إتاحة العرض" أمام كلّ الناس. على كلّ من يتواصل مع الجمهور أن يدرك إدراكًا كاملًا للخيارات "المتاحة" أمام كلّ فئات المشاهدين وعليه أن يستخدم لغة تواصل تشمل كلّ الناس.

إن كان عرض الفيلم ملتزمًا بمتطلّبات "الإتاحة"، يجب عندها على جميع مقدّمي الخدمات بما فيهم المسارح وكلّ خدمات المكان ومتعهدي الطّعام أن يلتزموا من جهتهم "بالإتاحة" وأن يتمّ تدريبهم على تقديم مستوى خدمة ورعاية يتوافق مع طموح العرض.

إنّ توفير فرصة إبداء الرّأي للجمهور دائمًا ما تفيد في التّخطيط لمهرجانات أفلام قادمة. لذا يمكن توفير قسم إضافيّ خاصّ يبيد فيه الجمهور رأيه بخدمات "الإتاحة" التي قدّمت له. يُنصّح بتوفير وسائل مختلفة تسمح بإبداء الرّأي.



10

التواصل

يجب تضمين المعلومات وصفاً لمضمون الفيلم حتى يتمكن البعض من اتخاذ قرار بشأن مشاهدة الفيلم من عدمه، إذ قد يتضمن الفيلم مشاهد لسوء معاملة أو انتحار أو غيرها من المشاهد التي قد تتسبب للمشاهد بتوتر ما.

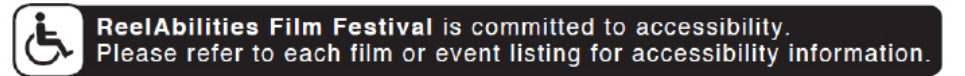


يجب توفير مجموعة متنوعة من وسائل التواصل، كالهاتف أو البريد الإلكتروني أو المقابلة الشخصية، للتأكد من تلقي المشاهدين من ذوي الصعوبات المختلفة المعلومات التي يحتاجونها ولتتمكنوا في المقابل من تقديم معلومات تخصهم بواسطة الوسيلة المفضلة لديهم.

يجب استخدام أحد خطوط sans serif مثل Arial أو Verdana أو Source Sans Pro لمواد الطباعة (بحجم 14 نقطة).

متى تم تحديد خدمات "الإتاحة" التي يقدمها الحدث، يجب إعلام الجمهور بها. يجب توفير ما أمكن من معلومات مسبقاً. على سبيل المثال، يجب ذكر إن كان الفيلم مترجماً أو متعدّد اللغات. إن كان الحال كذلك، يجب تحديد عدد اللغات في الفيلم والإشارة إلى المترجم منها قبل انطلاق الحدث.

يجب توفير معلومات عن وسائل التواصل للمشاهدين ليطلع ذوو الصعوبات منهم على خدمات "الإتاحة" المتوفرة وليريدوا بالتالي ما يناسبهم منها. ضمن المعلومات المقدمة، من المطلوب إدراج رموز "الإتاحة" المتعارف عليها دولياً والتي تُستخدم في المكان.



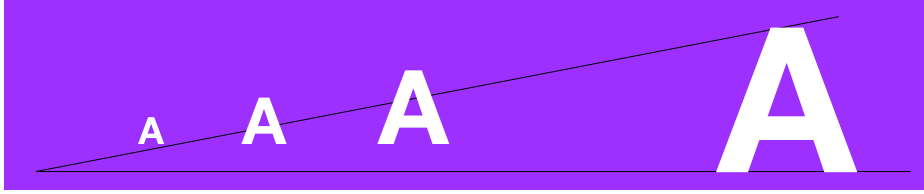
يجب تضمين خدمات "الإتاحة" في كل مواد ومطبوعات التواصل، مثال:

[المنظمة] تلتزم "بالإتاحة". الرجاء الاتصال ب [الإسم] عبر [الهاتف أو البريد الإلكتروني] لإطلاعنا على ما تحتاجون من خدمات "الإتاحة".

يجب تحديد وقت بداية الحدث ونهايته.

اللافتات

تتضمن "قواعد استخدام اللافتات" اعتماد الألوان كواحد من العناصر التي تشكل هوية المكان. اللون يؤكد على المساحات ويحددها ويرافق المشاهد في رحلته. يجب أن تكون المعلومات المقدمة للمشاهدين متاحة أمام الجميع بحيث يقدر كل الناس على تلقيها وتفسيرها.



وضوح الرؤية

يجب أن تفي الوسائط الإعلامية التي تقدم المعلومات بالمتطلبات التالية:

- أن تتباين مع محيطها المباشر.
- أن تتيح للمشاهد إمكانية رؤيتها وقراءتها سواء في وضعية الجلوس أو وضعية الوقوف.
- يجب أن تُختار وتُثبت وتُوجه بطريقة يتم فيها تفادي أيّ وهج أو انعكاس أو تأثير للإضاءة الخلفية، سواء نتج ذلك عن ضوء طبيعي أو اصطناعي.
- إن تُثبتت على ارتفاع يقلّ عن 2.20 م، يجب إتاحة المجال للشخص الذي يعاني من صعوبات بصرية أن يقترب منها بمسافة متر واحد على الأقل.
- يجب تكرار استخدام اللافتات ويجب أن تبقى واضحة.



المنهج التصويري

تحكم قواعد معينة طريقة استخدام الرسوم التوضيحية بحيث يفهمها الجميع:

- يجب أن يحتوي الرسم التوضيحي الجيد على أقل التفاصيل كما يجب أن يسهل تمييزه.
- الوضوح: إنّ حجم العناصر المستخدمة والفواصل التي بينها ومستويات التباين بين هذه العناصر بالإضافة إلى المضمون والإلمام به، يجعل من اللافتة واضحة ومفهومة.
- يُسهل اختيار الرسوم التوضيحية بعناية، وفهم الجمهور كاملاً للرسالة.
- يجب استخدام الرسوم التوضيحية على امتداد المكان (محيطه وداخله) كما في كل الوسائط الإعلامية (على الورق وعلى الانترنت).

عرض ديناميكي



رمز الاستجابة السريعة

يمكن الدخول إلى "رمز الاستجابة السريعة (QR code) من أيّ جهاز شخصي قادر على قراءته. يشغل الرمز مضموناً معيناً (نص، صور، فيديو) ويسمح بتخزينه على التطبيق الذي يستخدمه المشاهد، أو على موقع على الانترنت (بتّ تدفّقي streaming) وفي هذه الحالة فإنّ الأمر يتطلب اتصال الجهاز المُستخدَم بشبكة الانترنت (3G / 4G, Wi-Fi).

رمز الاستجابة السريعة: يتم تطوير هذه التكنولوجيا اليوم والتي غالباً ما تُستخدم في المراكز الثقافية والتراثية، لئلا تناسب مجالات عدّة كبيع التذاكر مثلاً عبر تطبيقات على الهواتف الذكية. يمكن طباعة رمز الاستجابة السريعة على أسفل الملصقات الإعلانية ليوفّر مدخلاً إلى مضمون معين (فيديو ترويجي للفيلم، مقتطفات منه، مقالات، صور، صحف أو منشورات رسمية، معلومات).

تتيح رموز الاستجابة السريعة القدرة على تسيير الأعمال بكفاءة أكبر في مجالات التخطيط للأحداث وإدارتها والترويج لها. عبر مسح بسيط للرمز يمكن للضيوف أن يحصلوا على عرض شامل لتفاصيل الحدث. يمكن لهذه الرموز أن توفّر بسهولة مطلقة قدرًا أكبر من المعلومات التي تذهب مباشرة إلى جهاز المشاهد.

ترحب دور السينما اليوم باستخدام المزيد من العروض الإلكترونية الديناميكية في قاعاتها وعلى واجهتها.

يتيح العرض الإلكتروني الديناميكي إمكانية تقديم مجموعة متعدّدة من المعلومات ضمن جدول زمني محدد ومتغيّر، بناءً على تغيّر مواعيد العروض أو الأحداث أو مواعيد إصدار الأفلام.

يقدم نظام اللافتات الديناميكي هذا العديد من المزايا:

أ. يثير انتباه المشاهدين ويجذبه بينما هم في حالة انتظار

ب. يقدم المعلومات الفورية مباشرةً ولحظة بلحظة

ج. يقدم مضموناً متنوعاً على وسيط إعلامي واحد



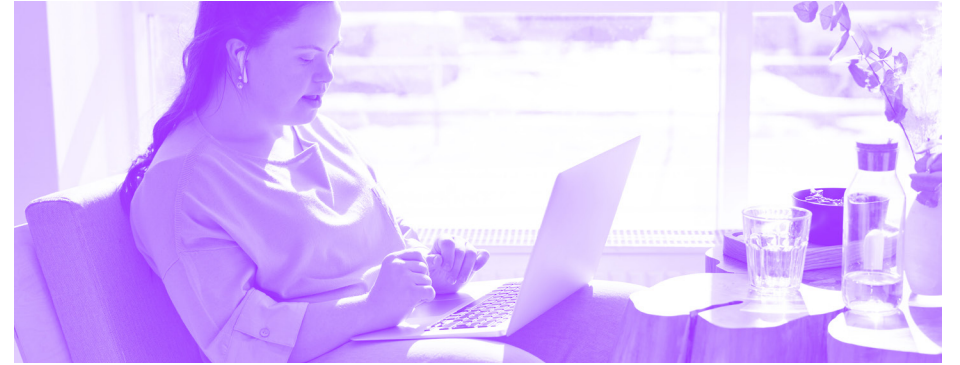
الموقع الإلكتروني ووسائل التواصل الاجتماعي

الإشراك



إن كان سيجري منح جوائز لأفلام يختارها الجمهور، فيجب إتاحة التصويت بأشكال مختلفة ليتمكن الجميع من المشاركة.

التصفح



يجب أن يكون من الممكن تصفح المواقع الإلكترونية عبر استخدام لوحة المفاتيح كما يجب استخدام نصوص بديلة لوصف الصور المرفقة بها.

المعلومات

يجب مشاركة المعلومات حول العروض التقديمية والمحاضرات والخطابات مع الجمهور قبل العرض إن أمكن ذلك.

نصائح عامّة

استشارة الأشخاص من ذوي الصّعوبات



يمكن للأشخاص من ذوي الصّعوبات المختلفة أن يشاركوا في عملية صنع القرار، لذا يجب أخذ آرائهم بعين الاعتبار. هم أفضل من يملك خبرةً في ما يعانون من صعوبات أو إصابات. من الأفضل على الدوام استشارتهم والأخذ بنصائحهم متى تعلّق الأمر باحتياجاتهم.

اسألوا قبل أن تقدّموا المساعدة



لا تفترضوا أنّ كلّ الأشخاص الذين يعانون من صعوبات يحتاجون مساعدة، إذ يقدر العديد منهم على أداء أعمالهم اليومية دونما أيّ مساعدة وباستقلالية تامة. في حال احتاجوا المساعدة، فمن الأفضل سؤالهم عن احتياجاتهم قبل مدّ يد العون لهم.

توخّوا الحذر عند التّواصل الجسدي



احترموا كرامة الناس، فليس من المسموح لكم أن تلمسوا أحدًا من ذوي الصّعوبات قبل طلب الإذن بذلك. لا تمسكوا بكرسيّ متحرّك أو أيّ أداة مساعدة أخرى قبل التّحقّق من رغبة الشّخص بذلك.

لا تفترضوا أيّ شيء

يدرك الأشخاص ذوو الصّعوبات المختلفة قدراتهم تمام الإدراك. لا تحكموا من خلال مظهرهم على قدرتهم في تنفيذ المهمّات وفي تحقيق أيّ شيء.

تحدّثوا إلى الشّخص مباشرة

تذكّروا أنّ للناس القدرة على التّواصل بأشكال مختلفة إن لم يقدروا على التّطرق. تحلّوا بالصّبر معهم ولا تشكّكوا بقدرتهم على فهمكم.

عاملوا الشّخص معاملة كريمة

أقربوا باختلافات الناس وتنوّعهم كما تقربون بفرادة كلّ فرد من الأفراد، وعاملوا الأشخاص من ذوي الصّعوبات كما تعاملون أيّ شخص آخر.

11

المراجع

<https://www.wagnerarchitectural.com/wp-content/uploads/2017/04/Guide-to-Handrail-and-Guard-Rail-Building-Codes-and-Standards-1.pdf>

<https://www.accessiblemed.com/inclined-platform-lift/>

<https://visionaware.org/everyday-living/home-modification/contrast-and-color/>

<https://www.access-board.gov/ada/guides/>

<https://www.warehouse-lighting.com/blogs/lighting-application-suggestions/movie-theatre-lighting>

دليل السينما غير المرئي، السينما المستقلة، بريطانيا
<https://www.independentcinemaoffice.org.uk/advice-support/developing-deaf-audiences-for-film/visible-cinema-hand-guide/>

مجموعة أدوات لذوي الضعوبات البصرية، مكتب السينما المستقلة، بريطانيا
<https://www.independentcinemaoffice.org.uk/advice-support/visually-impaired-audience-toolkit/>

<https://www.washington.edu/>

<https://www.un.org/esa/socdev/enable/designm/>

رموز



مُتاح لذوي ضعف البصر



رمز "الإتاحة"



الوصف الصّوتي



آلة الهاتف الطابعة (TTY)



رمز الاستعلامات



عنونة إلكترونية مغلقة



سقاعة هاتف تتيح التّحكّم بالصوت



ترجمة بلغة الإشارة



نظام المساعدة السمعية



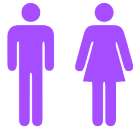
طباعة متاحة



رمز بريـل



لذوي الصّعوبات البصريّة



WC

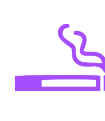
رموز دورات المياه



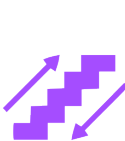
P EXIT



رموز الحركة العاقبة



رموز السلامة العاقبة



رموز الحركة العاموديّة



رموز السلامة العاقبة

عمل عليه



2022 ©

AFLAMUNA.ORG

بحث و تحرير
RE sarl

مراجعة النص بالإنكليزية
سمر يمين

ترجمة إلى اللغة العربية
باسم فياض

تصميم
أبراهام زيتون

تنفيذ التصميم باللغة العربية
عمر خياط